





PHOTO : BIDULOPHONE DANS L'EXPOSITION "AU DÉTOUR DU SON" PENDANT LE FESTIVAL BAIE DES SCIENCES, PAVILLON DES EXPOSITIONS TEMPORAIRES, SAINT-BRIEUC

---

## RAPPORT D'ACTIVITÉ 2025

---

### SOMMAIRE

<b>INTRODUCTION</b>	Pages 3 et 4
<b>RAPPORT MORAL</b>	Pages 5 à 10
2025 année de <b>structuration</b> Les membres et le <b>Conseil d'Administration</b>	
<b>VIE DE L'ASSOCIATION</b>	Pages 11 à 16
Le quotidien de l'association <b>Le Temps des Sciences</b> Vue globale des <b>actions de l'année</b>	
<b>ACTIONS DE L'ANNÉE</b>	Pages 17 à 50
Festival <b>Baie Des Sciences</b> Festival <b>La Preuve Par 9</b> Science <b>En Ville</b> Cap sur les <b>Sciences Marines</b> Votre Moment <b>de Science</b>	
<b>COMMUNICATION</b>	Pages 51 à 58
Communication <b>web et réseaux sociaux</b> Revue de <b>presse</b> Le réseau, <b>nos partenaires</b>	
<b>SYNTHÈSE BUDGÉTAIRE</b>	Pages 59 à 63
Rapport <b>financier</b>	

## La Culture Scientifique, Technique et Industrielle à la croisée des enjeux

1

### SOCIAL

Pour que sciences et technologies soient synonymes de progrès partagé par toutes et tous.

2

### DÉMOCRATIQUE

Pour éclairer le citoyen sur les choix scientifiques et technologiques de notre société.

3

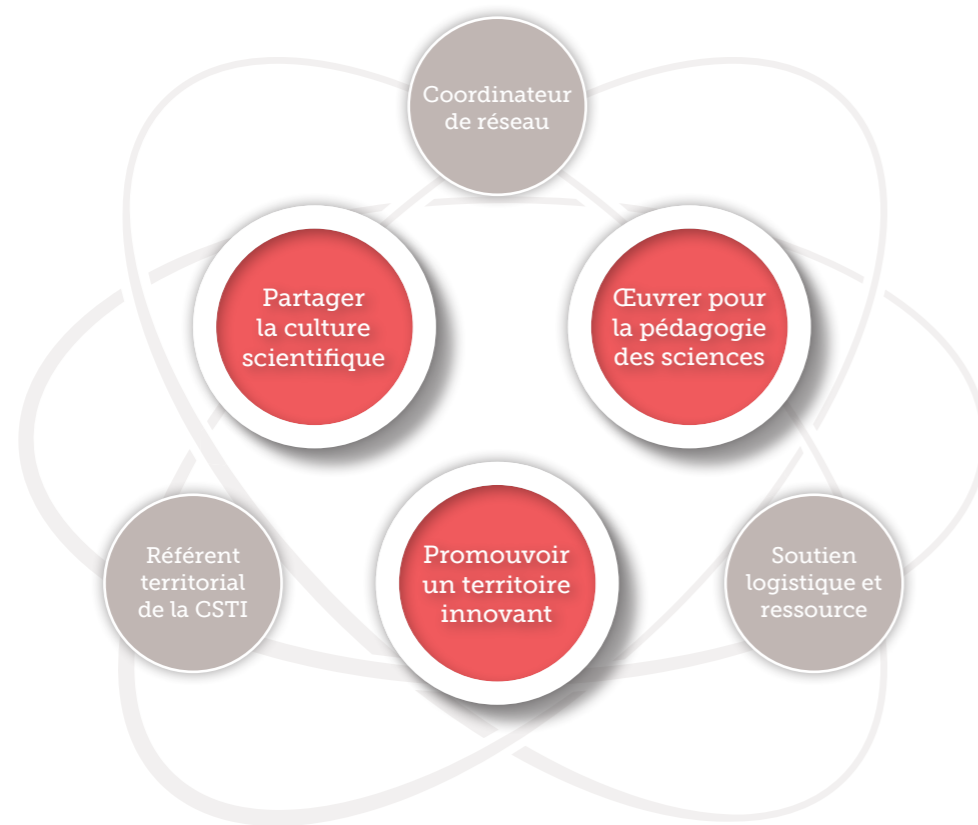
### ÉCONOMIQUE

Pour ancrer le développement économique sur nos connaissances scientifiques et capacités d'innovation.

4

### ENVIRONNEMENTAL

Pour diffuser la nécessité de reconnecter le développement de notre société à celui de la nature.



Le Temps des Sciences est un réseau de plusieurs dizaines de membres qui a pour objectif de fédérer les communautés scientifique, éducative et industrielle autour du thème du territoire innovant



ÉDUCATION



CULTURE SCIENTIFIQUE



GRAND PUBLIC



INDUSTRIE

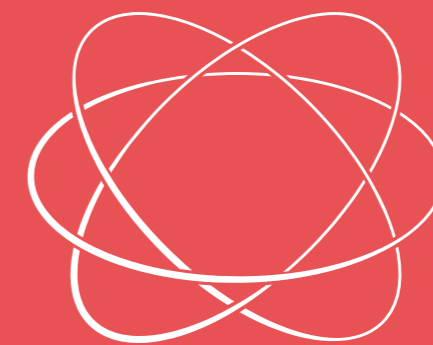


RECHERCHE



INSTITUTION

# RAPPORT MORAL



---

## 2025 ANNÉE DE STRUCTURATION

---

Nicolas Nguyen  
Président de l'association

---

Dans un contexte marqué par des crises majeures qui se succèdent et semblent aujourd'hui devenir la norme, la place de la culture scientifique dans la société apparaît plus essentielle que jamais.

### LA SCIENCE COMME REMPART DÉMOCRATIQUE

Face aux risques de désinformation, à la tentation de renoncer à faire société et aux mouvements de repli qu'on observe y compris dans des démocraties établies, la diffusion d'une culture scientifique fondée sur la rationalité, l'esprit critique et le débat éclairé constitue, selon nous, un enjeu social et démocratique fondamental.

Permettre à chacune et chacun de mieux comprendre le monde qui l'entoure, de s'appropriier les connaissances scientifiques et de participer aux débats qu'elles suscitent est aujourd'hui une nécessité. C'est dans cette perspective que Le Temps des Sciences poursuit son engagement, en développant des actions accessibles, ancrées dans le territoire et ouvertes à tous les publics.

### CINQ PROGRAMMES D'ACTION, UNE DYNAMIQUE COLLECTIVE

L'année 2025 marque une étape clé de notre structuration. Avec une équipe de **deux salariées** soutenue par un réseau de bénévoles en pleine croissance, nous avons touché plus de **10 000 participants** à travers **cinq programmes phares**.

Le **Festival Baie des Sciences** confirme son rôle structurant avec **4 400 participants**, dont **2 700 scolaires**, répartis sur 23 animations grand public et 64 animations scolaires dans 12 communes de l'agglomération. Cette édition marque une évolution importante du modèle d'intervention. Face à la diminution des moyens des établissements scolaires et aux contraintes liées aux transports, le Temps des Sciences a fait le choix d'organiser les ateliers **directement au sein des établissements**. Ce changement de format a permis de lever un frein majeur à la participation et d'augmenter significativement le nombre de scolaires touchés, malgré un

*Photo ci-contre*  
L'association pour le Grand Léjon a embarqué, lors d'une navigation dans le golfe du Morbihan, des outils fabriqués à Saint-Brieuc Factory par des membres du Temps des Sciences. Ce partenariat s'inscrit dans le projet Cap sur les Sciences Marines



contexte budgétaire contraint.

Cette évolution illustre plus largement notre capacité à adapter nos modèles d'intervention aux contraintes de terrain, afin de garantir l'accessibilité de nos actions.

Le festival **La Preuve par 9** qui a rassemblé 1 500 personnes, incarne notre volonté de désacraliser les mathématiques en les sortant du cadre strictement scolaire pour les ancrer dans une pratique sensible et créative. Les ateliers "grand public" sur le thème Maths et Arts textiles ont permis de croiser les savoir-faire traditionnels et l'apprentissage des sciences, créant ainsi un espace de transmission intergénérationnel unique sur le territoire.

Si la programmation **Cap sur les Sciences Marines** a été fortement impactée par le gel du Pass Culture, le projet a gagné en envergure grâce au renforcement de notre flotte partenaire (trois voiliers : Le Marama, Le Perak Ta, Le Grand Léjon). Cette dynamique s'est accompagnée de la création de nouveaux outils pédagogiques : microscope à plancton, sonde de température et support de caméra sous-marine, marquant ainsi notre montée en **ingénierie scientifique**.

**Science en Ville** poursuit sa transformation en projet de territoire. L'année 2025 a été consacrée à la valorisation du Jardin de roches de la vallée du Gouédic, inauguré en octobre 2024 puis à son inscription dans une démarche plus large de médiation dans l'espace public. De nouveaux développements sont en cours avec la création d'un prototype de banc musical, la modélisation de deux paraboles acoustiques et la conception d'un sentier sensoriel d'écoute de la nature aux abords du Jardin de roches afin d'enrichir l'expérience des promeneurs.

**Votre Moment de Science** connaît une forte dynamique avec 4 000 participants grand public et 800 scolaires. L'année est marquée par le retour du L@bo des sciences au salon Grand-Ouest Innovation, la création de l'exposition Labo'Son, ainsi que des actions de médiation variées incluant conférences et interventions auprès des seniors. Une étude sur les techniques de levage de la tour de Cesson, menée en collaboration avec les archives municipales, a abouti à la création d'un kit pédagogique et d'une maquette.

Photo ci-contre  
Présentation  
d'un métier à  
tisser par Noémie  
Letissier lors  
du Festival La  
Preuve Par 9  
dans l'exposition  
"Quand les maths  
inspirent les  
artistes textiles".



## CONFORTER NOTRE MODÈLE ASSOCIATIF

L'activité de l'association repose sur un travail collectif associant Coralie et Lucile, les bénévoles et nos nombreux partenaires qu'ils soient institutionnels, éducatifs, culturels et scientifiques. C'est la force du modèle de l'association : pour chaque action, Le Temps des Sciences réunit un collège de partenaires spécifiques ce qui garantit l'efficacité et optimise la qualité finale. Cette dynamique de réseau nous permet de développer des projets complexes, adaptés aux enjeux du territoire et aux attentes des publics.

Cependant cette année met en lumière deux enjeux structurants qui doivent attirer notre attention : la consolidation des financements, l'équilibre entre temps de coordination et actions de terrain.

L'apport des **contributions volontaires** de nos bénévoles est le moteur de notre réussite : sans cet engagement citoyen, l'impact de nos deux salariées ne pourrait être aussi vaste ! Fort heureusement, nous constatons cette année une augmentation significative des contributions volontaires, témoignant de l'implication croissante du réseau de bénévoles de l'association.  
**Un immense merci à vous toutes et tous !**

Le gel du Pass Culture a agi comme un avertissement sur la nécessité de diversifier les ressources et de renforcer l'autonomie du modèle économique. Le développement de projets expérimentaux, la production d'outils pédagogiques et la réflexion engagée autour de la création d'un **tiers-lieu multiculturel** traduisent notre volonté de générer des ressources propres et stabiliser notre modèle.

Cet enjeu est central pour consolider un modèle économique équilibré, garantissant la pérennité de nos actions, des conditions de travail soutenables pour les salariées, tout en préservant notre capacité d'innovation et d'action au service des territoires.

## CAP SUR 2026

L'année 2025 confirme la dynamique de développement du Temps des Sciences, marquée à la fois par la consolidation des actions engagées et par une évolution maîtrisée de son modèle d'intervention. Cette progression se traduit également sur le plan économique, avec un budget en hausse, ainsi que par une augmentation significative des contributions volontaires, témoignant de l'implication croissante du réseau de bénévoles de l'association.

Les évolutions engagées par Le Temps des Sciences s'inscrivent pleinement dans les transformations du champ de la culture scientifique et technique, telles qu'elles sont aujourd'hui analysées par Julie Polge dans sa thèse sur les mutations de la CST(\*).

À l'interface des sphères scientifique, éducative, culturelle et économique, l'association développe son modèle hybride fondé sur la co-construction, la diversité des formats comme des publics et l'ancrage territorial des actions, proposant des formes renouvelées de médiation scientifique.

La vitalité de notre association repose sur une alchimie précieuse entre soutiens institutionnels et engagement citoyen. **Nous tenons à remercier chaleureusement la Ville de Saint-Brieuc, Saint-Brieuc Armor Agglomération, la Région Bretagne, ainsi que nos partenaires, nos bénévoles et nos membres pour leur confiance constante.**

Grâce à cette dynamique collective, Le Temps des Sciences confirme sa place stratégique sur le territoire. Au-delà de l'organisation événementielle, notre action relève plus désormais de la création de liens et nous abordons 2026 avec l'ambition renouvelée de porter une culture scientifique accessible, exigeante et résolument humaine, pleinement inscrite dans les enjeux de notre temps.

(\* ) Julie Polge, Les mutations du champ de la Culture scientifique et technique (CST) : stratégies d'acteurs et enjeux publics. Sciences de l'information et de la communication. Université Grenoble Alpes.

## LES MEMBRES ET LE CONSEIL D'ADMINISTRATION

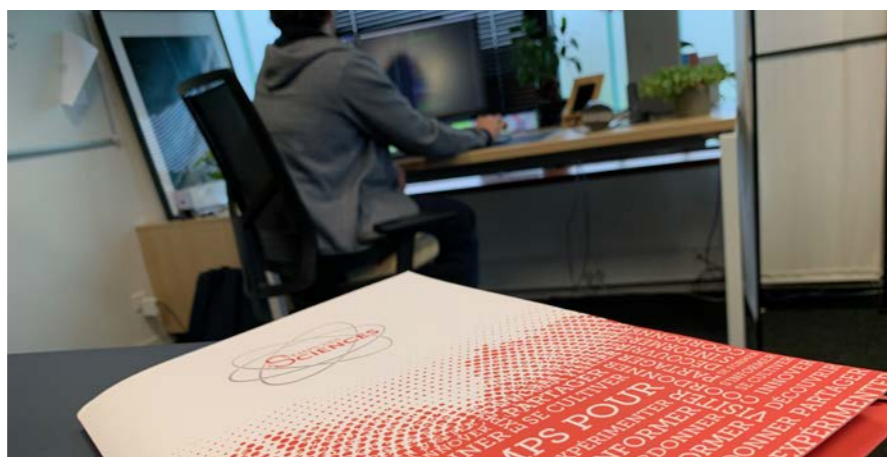
*L'association, la gouvernance*

### LES MEMBRES

En 2025, Le Temps des Sciences compte 122 adhérents, un nombre qui se stabilise.

Les membres se répartissent en cinq collèges

- Éducation ;
- Économie-Industrie ;
- Culture scientifique ;
- Recherche scientifique-Enseignement Supérieur ;
- Collectivités.



### LE CONSEIL D'ADMINISTRATION DE L'ASSOCIATION LE TEMPS DES SCIENCES

Le Conseil d'Administration du Temps des Sciences est constitué de douze membres au maximum. Dans les principes qui prévalent à la constitution du CA, on rappelle que chaque collège de membres est représenté au sein du CA et que la composition tente de respecter le principe de parité femme-homme.

Suite à l'Assemblée Générale Ordinaire du 19 mars 2025, 12 membres ont été élus au Conseil d'Administration.

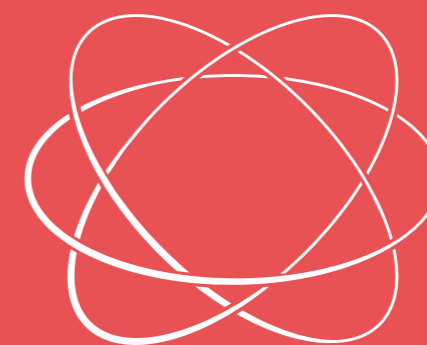
### LE BUREAU

Le bureau de l'association se compose de :

- Nicolas NGUYEN, Président ;
- Guy HAMET, Trésorier ;

 Guy HAMET Trésorier	 Alice CHABONAT L'Arche du Temps
 Denis HAMAYON Cité des Métiers	 Lénaïck HÉMERY Village By CA
 Romain SABARDIN Les Petits Débrouillards	 Laurence FONTAINE Maison Pour La Science
 Patricia LEMAÎTRE INSPE Saint-Brieuc	 Laurent BUCHON CNAM Bretagne
 Bertrand FAURE SBAA Saint-Brieuc Agglo	 Noémie LETISSIER Couturière du web
 Ratiba BENZERGA IUT de Saint-Brieuc	 Nicolas NGUYEN Lycée Rabelais Président

# VIE DE L'ASSOCIATION



## LE QUOTIDIEN DE L'ASSOCIATION LE TEMPS DES SCIENCES

*L'association, le fonctionnement*

### EN SAVOIR PLUS

- Consulter le site internet de l'association [letempsdessciences.fr](http://letempsdessciences.fr).

**Photo prise lors de l'Assemblée Générale de l'association le 27 avril 2026 dans le bar Le Père Moustache à Saint-Brieuc.**



## DES LOCAUX PARTAGÉS

L'équipe salariée Le Temps des Sciences poursuit son implantation au sein de La:matrice, espace de coworking associatif situé rue Poulain Corbion à Saint-Brieuc, dans un bâtiment appartenant à la Ville de Saint-Brieuc.

L'association y dispose de bureaux partagés, d'espaces de réunion ainsi que d'une vitrine ouverte sur l'espace public permettant d'assurer une bonne visibilité de ses actions.

La mutualisation des espaces avec les autres structures hébergées à La:matrice favorise les échanges, les rencontres et le développement de projets transversaux. Ce fonctionnement en réseau est pleinement cohérent avec le modèle collaboratif développé par l'association. Toutefois, le projet de disposer à terme d'un lieu vivant de coopération, de fabrication et de médiation permettant de structurer durablement certaines actions de l'association se fait jour.

Il souligne également la nécessité de disposer à terme d'un lieu vivant de coopération, de fabrication et de médiation permettant de structurer durablement certaines actions de l'association. La réflexion engagée autour de la création d'un tiers-lieu multiculturel s'inscrit dans cette perspective: offrir un espace de co-construction ouvert aux habitants, aux partenaires et aux porteurs de projets, capable de renforcer l'ancrage territorial et l'autonomie du modèle.

## LA DYNAMIQUE DU RÉSEAU

Le Temps des Sciences développe depuis plusieurs années un modèle original de diffusion de la culture scientifique fondé sur la coopération, la mobilité des actions et l'ancrage territorial. Contrairement à de nombreuses structures de CSTI, l'association ne dispose pas de centre de culture scientifique permanent. Ce choix conduit à déployer les projets directement au plus près des habitants, dans les établissements scolaires, les médiathèques, l'espace public, les festivals, les entreprises ou encore les équipements culturels du territoire.

Avec une équipe de seulement deux salariées, l'association a touché plus de 10 000 personnes en 2025 grâce à une dynamique collective associant bénévoles, partenaires, collectivités, établissements scolaires, artistes, scientifiques et acteurs économiques. Ce fonctionnement en réseau constitue aujourd'hui un véritable levier de démultiplication de l'action associative.

Cette capacité à mobiliser des compétences variées autour de projets communs permet non seulement de développer des actions ambitieuses malgré des moyens humains limités, mais aussi de construire des formats adaptés aux réalités du territoire et aux attentes des publics.

## L'ÉQUIPE SALARIÉE AU CŒUR DE LA COORDINATION

L'équipe salariée de l'association se compose de Coralie Lebouvier, coordinatrice de l'association depuis 2018, et de Lucile Paulignan, chargée de médiation en Culture Scientifique, Technique et Industrielle, en CDI depuis 2024. Coralie assure la coordination générale des actions de l'association, le suivi administratif et financier ainsi que le développement des partenariats.

Lucile participe à l'organisation des événements, à la communication de l'association et coordonne plus particulièrement les programmes Cap sur les Sciences Marines et La Preuve par 9.

L'année 2025 a également permis l'accueil de plusieurs stagiaires et jeunes en immersion professionnelle : Axel Guénée et Gabin Lebas, élèves de seconde accueillis en juin, ainsi que Jean Thirion dans le cadre d'une immersion professionnelle de septembre à octobre.

Avec une équipe de deux salariées, l'enjeu consiste à maintenir un équilibre permanent entre le temps consacré à la coordination, à l'ingénierie de projets et au développement des partenariats, et celui dédié aux actions de terrain auprès des publics. Cette organisation constitue aujourd'hui un point d'attention important pour garantir à la fois la qualité des projets développés, leur pérennité et des conditions de travail soutenables.



**Lucile Paulignan, chargée de médiation en CSTI (à gauche)  
Coralie Lebouvier, coordinatrice (à droite).**

Au cours du mois de juin, Axel et Gabin ont participé à l'organisation du congrès de restitution du projet « Cap sur les sciences marines » en réalisant un quiz autour de l'exposition visitée par les élèves et en animant un stand sur la thématique de la pollution plastique en mer. Ils ont également participé à la fabrication d'une sonde de température et à celle de la Lorgnette des micromondes

Du 16 septembre au 20 octobre, Jean a effectué au sein de l'équipe un stage d'immersion professionnelle qui s'inscrit dans un projet de reconversion dans la médiation scientifique. Jean a conçu et animé des expériences simples pour le Labo'Son, présenté lors du festival Baie des Sciences. Il a assuré des permanences de l'exposition, réalisé des visites pour des groupes scolaires et participé au montage ainsi qu'au démontage de l'exposition.



**Axel guénée**  
Stagiaire de seconde  
du 16/06 au 28/06



**Gabin Lebas**  
Stagiaire de seconde  
du 16/06 au 28/06



**Jean Thirion**  
Stage d'immersion  
professionnelle en entreprise  
du 16/09 au 20/10).

*Photo, ci-contre*

**"Vibrations enchantées"**

**Un spectacle proposé, pendant le festival Baie des sciences au pavillon des expositions temporaires de Saint-Brieuc, par le chœur de femmes du Conservatoire de Musique, Danse et Arts dramatiques de Saint-Brieuc.**



## DES BÉNÉVOLES ENGAGÉS POUR DÉMULTIPLIER L'IMPACT

L'association compte 122 adhérents répartis au sein des différents collèges de l'association : éducation, culture scientifique, recherche, économie et collectivités. L'engagement bénévole constitue bien davantage qu'un simple soutien ponctuel : il est le véritable moteur collectif du projet associatif. Avec une équipe salariée de deux personnes, l'implication des bénévoles est indispensable pour permettre à l'association de déployer des actions d'une telle ampleur sur le territoire. En 2025, les contributions volontaires ont fortement progressé et représentent une valorisation de 44 144 € de temps bénévole, soit une augmentation très significative par rapport à l'année précédente. Cette dynamique témoigne de l'attachement croissant des membres au projet porté par Le Temps des Sciences. Les bénévoles interviennent concrètement à l'occasion des événements organisés par l'association : accueil des publics, accompagnement des animations, montage et démontage d'expositions, soutien technique.

Leur présence sur le terrain permet d'amplifier la portée des actions menées, mais aussi de préserver une dimension humaine et conviviale essentielle à l'identité de l'association. Au-delà de leur participation lors d'événements, les bénévoles contribuent à la co-construction des projets grâce à la diversité de leurs compétences et de leurs parcours professionnels. Ils enrichissent les programmes de leurs expertises et participent pleinement à l'ancrage territorial des actions. Ils interviennent notamment dans les concertations citoyennes de Science en Ville, dans les démarches collaboratives autour de Cap sur les Sciences Marines et sur les projets Votre Moment de Science. Le Conseil d'Administration, présidé par Nicolas Nguyen, assure la direction de l'association et veille à représenter la diversité des acteurs engagés dans le projet associatif. Cette gouvernance collective constitue une force importante pour accompagner le développement de l'association tout en préservant son esprit de coopération, d'ouverture et d'engagement citoyen.

## UN RÉSEAU DE PARTENAIRES AU SERVICE DES PROJETS

Le Temps des Sciences développe ses actions grâce à un important réseau de partenaires institutionnels, scientifiques, culturels, éducatifs et économiques mobilisés selon les projets. L'année 2025 confirme le soutien des principaux partenaires publics de l'association : Saint-Brieuc Armor Agglomération, la Région Bretagne, la Ville de Saint-Brieuc, l'Union Européenne via le FEAMPA mais voit aussi de nouveaux partenariats se nouer tel que le soutien de la délégation générale Wallonie-Bruxelles pour le festival Bideew au Sénégal. Le Festival Baie des Sciences a mobilisé cette année 62 structures partenaires à l'échelle du territoire, tandis que La Preuve par 9 s'est appuyé sur 33 partenaires issus du monde éducatif, culturel et scientifique. Science en Ville poursuit son développement grâce à des collaborations associant artistes, urbanistes, architectes et collectivités territoriales. Le programme Cap sur les Sciences Marines repose quant à lui sur un partenariat étroit avec les voiliers Le Marama, Le Perak Ta et Le Grand Léjon,

ainsi qu'avec différents acteurs du secteur maritime et du monde scientifique. Le Temps des Sciences travaille également avec des partenaires d'animation, des collectifs d'artistes, des entreprises locales... L'ensemble des partenaires de l'association en 2025 sont cités p 56 du présent rapport. Cette dynamique collective permet à l'association de développer des projets hybrides à l'interface des sphères scientifique, éducative, culturelle et économique, tout en renforçant l'ancrage territorial des actions menées.

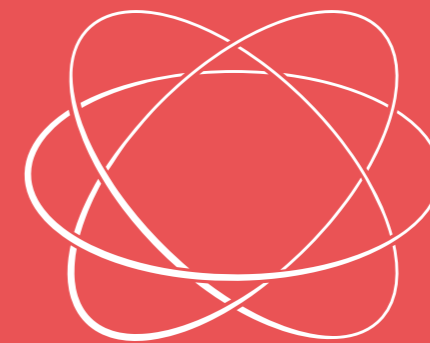
### CHIFFRES CLÉS DU TEMPS DES SCIENCES

- 122 adhérents
- Plus de 130 partenaires sur l'année
- Plus de 10 000 personnes touchées
- Plus de 3 800 scolaires sensibilisés
- 44 144€ de contributions volontaires valorisées

## VUE GLOBALE DES ACTIONS DE L'ANNÉE

<b>JANVIER</b>	<ul style="list-style-type: none"> <li>- Séances n°2 CAP SCIENCES MARINES</li> <li>- RDV manager centre-ville SCIENCE EN VILLE</li> <li>- Réunion lancement BAIE DES SCIENCES</li> <li>- Conseil d'Administration LTDS</li> <li>- Lancement "Défi aiguille et crochet" LA PREUVE PAR 9</li> </ul>
<b>FÉVRIER</b>	<ul style="list-style-type: none"> <li>- Rencontre Usine de production d'eau potable</li> <li>- GRAND OUEST INNOVATIONS #5</li> <li>- Visio Perak Ta CAP SCIENCES MARINES</li> <li>- Réunion Pôle BCS</li> </ul>
<b>MARS</b>	<ul style="list-style-type: none"> <li>- Festival LA PREUVE PAR 9 #7 (Maths et Arts textiles)</li> <li>- Séances n°3 CAP SCIENCES MARINES</li> <li>- Assemblée Générale LTDS</li> <li>- CONFÉRENCE "Le dérèglement climatique va affecter votre job !"</li> </ul>
<b>AVRIL</b>	<ul style="list-style-type: none"> <li>- Rencontre Le Grand Léjon CAP SCIENCES MARINES</li> <li>- Points d'étape Innozh/les manufacteurs SCIENCE EN VILLE</li> <li>- Visite de locaux SCIENCE EN VILLE</li> <li>- Sorties nature et éoliennes offshore CAP SCIENCES MARINES</li> </ul>
<b>MAI</b>	<ul style="list-style-type: none"> <li>- Séances n°4 CAP SCIENCES MARINES</li> <li>- Visite de locaux SCIENCE EN VILLE</li> <li>- Animation Maison d'arrêt VOTRE MOMENT DE SCIENCE</li> </ul>
<b>JUIN</b>	<ul style="list-style-type: none"> <li>- Lancement fabrication du kit Moyen-Âge VOTRE MOMENT DE SCIENCE</li> <li>- Réunion Pôle BCS</li> <li>- Première visite scolaire Usine de l'eau VOTRE MOMENT DE SCIENCE</li> <li>- Accueil stagiaire de seconde</li> <li>- Congrès, rencontre pro et fabrication d'outils CAP SCIENCES MARINES</li> <li>- Présentation LTDS à l'INSPE</li> <li>- Points d'étape Innozh/Les Manufacteurs SCIENCE EN VILLE</li> </ul>
<b>JUILLET AOÛT</b>	<ul style="list-style-type: none"> <li>- Rencontre La Preuve par 7 SCIENCE EN VILLE</li> <li>- Réunion Pôle BCS</li> <li>- Présentation LTDS à la Conférence des Maires</li> <li>- Animation Inauguration ligne bus TEO VOTRE MOMENT DE SCIENCE</li> <li>- Animation Journées Européennes du Patrimoine</li> </ul>
<b>SEPTEMBRE</b>	<ul style="list-style-type: none"> <li>- Rencontre La Preuve par 7 SCIENCE EN VILLE</li> <li>- Réunion Pôle BCS</li> <li>- Présentation LTDS à la Conférence des Maires</li> <li>- Animation Inauguration ligne bus TEO VOTRE MOMENT DE SCIENCE</li> <li>- Animation Journées Européennes du Patrimoine</li> </ul>
<b>OCTOBRE</b>	<ul style="list-style-type: none"> <li>- BAIE DES SCIENCES #8 (le Son)</li> <li>- Animation Festival Bideew VOTRE MOMENT DE SCIENCE</li> <li>- Stagiaire en immersion</li> </ul>
<b>NOVEMBRE</b>	<ul style="list-style-type: none"> <li>- Formation "Création d'un tiers-lieu culturel" SCIENCE EN VILLE</li> <li>- Premier atelier scolaire "Engins du Moyen-Âge"</li> <li>- Point d'étape Les Manufacteurs SCIENCE EN VILLE</li> </ul>
<b>DÉCEMBRE</b>	<ul style="list-style-type: none"> <li>- Rencontre Crazy Lobster SCIENCE EN VILLE</li> <li>- Formation "Concevoir des animations jeunes publics"</li> <li>- Réunion Pôle BCS</li> </ul>

# ACTIONS DE L'ANNÉE



## FESTIVAL BAIE DES SCIENCES

Festival Baie des Sciences du 04 au 19 octobre 2025  
Agglomération de Saint-Brieuc

### DOCUMENTATION DU PROJET

- Lire [le bilan complet](#) Baie des Sciences 2025.
- Conférences à retrouver sur Youtube :
  - [Le pouvoir du silence](#)
  - [L'harmonie des sphères](#)
  - [Quand l'acoustique dessine la ville](#)
- Reportage vidéo à retrouver sur Youtube, réalisé dans le cadre d'un projet étudiant par Klo Navarro avec l'aide de Maud Mury, Théana Lawrence, Belka Sibileau :
  - [Au détour du son - Festival Baie des Sciences](#)

**Pour la 8ème année consécutive, Baie des Sciences s'est déroulé du 04 au 19 octobre 2025**

### LA CULTURE SCIENTIFIQUE POUR TOUS ET TOUTES

Pour promouvoir la science dans toutes les communes de l'agglomération de Saint-Brieuc et pour tous les publics, le Festival Baie des Sciences vise à :

- favoriser les rencontres entre grand public et monde scientifique ;
- rendre accessibles les sciences et technologies ;
- promouvoir les atouts et les innovations du territoire ;
- transmettre le goût des sciences à un large public, notamment aux plus jeunes.

### UNE THÉMATIQUE COMMUNE SUR TOUTE L'AGGLO

La programmation grand public du festival a proposé des animations variées réparties sur l'ensemble du territoire autour d'une thématique unique : "LE SON".

Comme chaque année, le thème abordé se lie à l'identité du territoire et a permis :

- de montrer les propriétés du son sur l'ensemble du territoire ;
- de mettre en lumière les atouts scientifiques et technologiques du territoire dans ce domaine.

### DEUX VOILETS COMPLÉMENTAIRES

Depuis sa création en 2018, le festival Baie des Sciences comporte deux volets d'actions :

- des animations scientifiques pour les scolaires et les centres de loisirs ;
- des événements tout public répartis sur toute l'agglomération briochine.

### CHIFFRES CLÉS DU FESTIVAL

AXES 1, 2, 3  
• 23 animations grand public  
• 64 animations scolaires  
• 4 400 personnes dont 2 700 scolaires  
• 12 communes de l'Agglomération

# Festival Baie des Sciences

4 > 19 octobre 2025

Agglomération de Saint-Brieuc

[baiedessciences.fr](http://baiedessciences.fr)

Le  
son

Conception graphique : Julie Chapalain

## ÉVÉNEMENTS GRAND PUBLIC

Une programmation riche et variée avec :

- **1 exposition :**
  - "Au détour du son", une installation artistique et scientifique par Le Temps des Sciences, Sam Verlen, Jérémie Moreau, Félix Blume, Noémie Letissier, Jean Thirion, Loïc Poullain, l'Arche du temps, le Centre de découverte du son  
*Pavillon des Expositions Temporaires, Saint-Brieuc*
- **6 sorties, visites :**
  - "Escapade en contrée sonore" par le Centre de découverte du son  
*Saint-Brieuc*
  - "L'aube des oiseaux" par la Maison de la Baie Hillion
  - "Observer et écouter la nuit" par Alain Legué Yffiniac
  - "À la découverte d'une lutherie" par la Maison Debert  
*Saint-Brieuc*
  - "Baleadenn glevet e brezhoneg" par fédération Telenn et le groupe Baleerien Bro Sant-Brieg  
*Saint-Brieuc*
- **5 ateliers**
  - "Atelier créatif" par Lucie Le Moine, Françoise Ramel  
*Pavillon des Expos Temporaires, Saint-Brieuc*
  - "Sons buissonniers" par Centre de découverte du son Médiathèque Daniel Pennac, *Saint-Brieuc*
  - "Récupéra'Son" par Centre de découverte du son Médiathèque Ploec-L'Hermitage
  - "Fabrication d'automates sonores" par Sam Verlen Médiathèque Albert Camus, *Saint-Brieuc*
  - "Bruitage et doublage au cinéma" par UFFEJ Bretagne  
*Médiathèque, Espace Victor Hugo, Ploufragan*
- **3 conférences**
  - "**Le pouvoir du silence**" par Michel Le Van Quyen, chercheur en neurosciences à l'INSERM, au Laboratoire d'imagerie médicale (LIB)  
*Auditorium du Centre Culturel Victor Hugo, Ploufragan*
  - "**L'harmonie des sphères**" par Dominique Proust, astrophysicien à l'Observatoire de Paris et organiste  
*Club Santé Senior MGEN, Saint-Brieuc*
  - "**Quand l'acoustique dessine la ville**" par Laura Gohier et Chiara Simeone, acousticiennes chez Acoustique & Conseil  
*Médiathèque André Malraux, Saint-Brieuc*
- **2 temps forts**
  - "Inauguration du festival" : vernissage de l'exposition et stands d'animation  
*Pavillon des Expositions Temporaires, Saint-Brieuc*
  - "Fête de clôture" : stands scientifiques des partenaires du Temps des Sciences  
*Pavillon des Expositions Temporaires, Saint-Brieuc*

- **6 spectacles**
  - "Vibrations enchantées" : Pastilles musicales du chœur de femmes du Conservatoire de Musique, Danse et Arts dramatiques de Saint-Brieuc.  
*Pavillon des Expositions Temporaires, Saint-Brieuc*
  - "Boucanville" par Lo Glasman et Judith Marx, Cie les Passeurs d'Ondes  
*Pavillon des Expositions Temporaires, Saint-Brieuc*
  - "À la rencontre de l'orgue et de l'astronomie" par Dominique Proust, astrophysicien à l'Observatoire de Paris et organiste formé à Notre-Dame de Paris  
*Cathédrale Saint-Étienne, Saint-Brieuc*
  - "CTRL + HEART + BEAT" par Sam Verlen, Artoutai Productions  
*Pavillon des Expositions Temporaires, Saint-Brieuc*
  - "Performance sonore" par Jérémie Moreau, Cie Katarsis  
*Pavillon des Expositions Temporaires, Saint-Brieuc*

L'édition 2025 se démarque par la programmation d'un espace d'exposition en centre-ville de Saint-Brieuc qui complète les animations décentralisées sur tout le territoire communautaire. Ce choix a permis de toucher de nouveaux publics et de faire connaître le festival. N'ayant pas les contraintes de jauge des ateliers et des sorties, l'exposition a permis d'augmenter la fréquentation du public tout en proposant une expérience de qualité. La gratuité d'accès à cet espace a permis au public de venir plusieurs fois, en famille ou entre amis grâce aux animations accessibles dès 3 ans.

« Incroyable exposition avec de multiples expériences très immersives (...) Refaites ça l'année prochaine ! »

« Expérience revigorante car entre souvenirs d'enfance et compréhension de phénomènes du quotidien. »

« Trop bien, j'ai adoré ! Merci pour cette expo et pour toutes les autres manifestations "son" de cette année ! »

Extrait du livre d'or de l'exposition "Au détour du son"

Les autres actions du festival ont affiché complet. Cela marque l'intérêt du public de l'agglomération pour ce rendez-vous annuel de culture scientifique.

### BAIE DES SCIENCES SUR LE WEB

Comme chaque année, toute la programmation est à retrouver sur le site internet [baiedessciences.fr](http://baiedessciences.fr).

### CHIFFRES CLÉS VOLET GRAND PUBLIC

- AXES 1, 2
- 23 animations grand public
- 1 700 personnes
- dans 5 communes de l'Agglomération

"Au détour du son", exposition associant installations sonores artistiques et expériences scientifiques.

Photo, ci-contre

"La mécanique du souffle" est une installation sonore interactive qui invite à composer une musique en temps réel. Grâce à un séquenceur ludique, le public pouvait prendre le contrôle de Philéas, un orchestre contemporain mêlant orgue à tuyaux et percussions automatisées.

du 04 au 19 octobre

au Pavillon des Expos Temporaires à Saint-Brieuc



Photo, ci-contre

"Le pouvoir du silence"

Une conférence scientifique menée par Michel Le Van Quyen, chercheur en neurosciences à l'INSERM.

mardi 7 octobre

dans l'auditorium du Centre Culturel Victor Hugo, Ploufragan.



## ÉVÉNEMENTS SCOLAIRES

L'offre d'animations pour le public scolaire s'adresse aux élèves de la maternelle au lycée.

### • Exposition pour tout niveau dès la petite section

"Au détour du son" proposait, sur les deux niveaux du Pavillon des Expositions Temporaires de Saint-Brieuc, des installations d'artistes sonores associées à des expériences scientifiques sur les propriétés du son. La visite du rez-de-chaussée proposait : "les chaudrons sonores" de Félix Blume, une "carte blanche" à Jérémie Moreau de la Cie Katarsis, "les bidulophones" de Noémie Letissier, "la mécanique du souffle" de Sam Verlen de Artoutai Productions. A l'étage, le "Labo'Son" proposait : des expériences scientifiques sur le son conçues par Le Temps des Sciences, le Centre de découverte du son et l'Arche du temps.

1 000 élèves ont bénéficié d'une visite guidée, soit 41 classes. L'entrée était gratuite.

Provenance du public : Languieux (2 classes), Plaintel (1 classe), Plérin (8 classes), Plouguenast (2 classes), Pordic (2 classes), Trégueux (2 classes), Saint-Brieuc (24 classes).

### • Spectacle pour les maternelles, CP, CE1

"Boucanville" est un concert avec Lo Glasman et Judith Marx de la Cie Les Passeurs d'Ondes qui forment un duo acoustique autour de neuf chansons originales, neuf portraits animaliers pour faire découvrir les sensations de l'audition et de la perception auditive aux enfants, tout en les sensibilisant à la santé auditive.

Quatre représentations du spectacle ont été menées auprès de 15 classes au Conservatoire - Villa Carmélie à Saint-Brieuc et dans la salle Louis Guilloux à Ploëuc-L'Hermitage. Le prix de l'entrée était fixé à 6€/élève.

Provenance du public : Plaintel (2 classes), Ploëuc-L'Hermitage (8 classes), Pordic (1 classe), Saint-Brieuc (4 classes).

### • Spectacle pour les 4e/3e/2nde

Organisé à l'occasion du festival dans le cadre du programme d'action "Votre Moment de Science", ce spectacle scientifique de la compagnie Ophonus accompagné par le Laboratoire d'Acoustique de l'Université du Mans (LAUM), vulgarisent les phénomènes physiques et perceptifs de l'acoustique. Ils sont portés par des ambiances sonores et une musique originale et abordent les notions d'intensité sonore, de hauteur et de timbre.

Deux représentations du spectacle ont été menées auprès de 11 classes dans l'auditorium du Centre Culturel Victor Hugo de Ploufragan. Le prix de l'entrée était fixé à 8€/élève.

### • Ateliers scientifiques pour les CE2 / CM1 / CM2 / 6e / 5e

Par le biais d'expériences simples et ludiques, les ateliers scientifiques visent à :

- développer la curiosité des enfants pour les sciences ;
- mettre en pratique la démarche expérimentale ;
- faire comprendre des phénomènes scientifiques.

Suite à une baisse de la fréquentation en 2024, une nouvelle formule d'atelier scientifique fut proposée : un atelier d'1h30 auprès d'une classe entière dans son établissement. Depuis la création du festival, les élèves venaient sur le site d'animation et bénéficiaient de deux ateliers sur deux heures.

Ce nouveau dispositif a permis de retrouver une fréquentation historique avec 37 classes, soit 980 élèves.

Le coût des ateliers a été baissé pour passer de 330€ à 230€ par classe. Certaines communes partenaires prennent en charge le coût des ateliers pour les écoles de leur territoire (Saint-Brieuc, Plérin et Languieux).

Provenance du public : Languieux (2 classes), Plaintel (4 classes), Plérin (9 classes), Saint-Brieuc (9 classes), Loudéac (6 classes), Paimpol (3 classes), Créhen (4 classes).

*Photo, page ci-contre, en haut*

### "Au détour du son" - "Chaudrons sonores" Installation sonore par Félix Blume

Les élèves assistent à une visite guidée de l'espace d'exposition dédiée à des installations artistiques sonores. Il s'agit ici du résultat d'un travail réalisé par les élèves de Rohan autour de "la sonnerie de bassin", une coutume bretonne.

*Photo, page ci-contre, en bas à gauche*

### "Boucanville" par Lo Glasman et Edith Marx, Compagnie Les Passeurs d'Ondes

Ce concert sensibilise le jeune public à la découverte des sons et à la santé auditive.

*Photo, page ci-contre, en bas à droite*

### "Au détour du son" - "Le Labo'Son" Intervention de Gil Cormier

La visite du Labo'Son proposait aux plus jeunes une découverte d'instruments de musique de différentes origines et sonorités.

## CHIFFRES CLÉS VOLET SCOLAIRE

### AXE 3

- 1 exposition / 41 visites
- 37 ateliers scientifiques nouvelle formule
- 6 spectacles
- 2 691 scolaires de 3 à 17 ans
- Provenant de 17 communes du département (dont 12 de l'agglomération brioçhine)



# Festival Baie des Sciences

Une programmation variée et de qualité

## Programme détaillé

Animations gratuites  
(sauf spectacles enfants)

- Atelier ✍ Sur inscription
- Conférence 👤 Jeune public
- Spectacle 🎫 Payant
- Temps fort 🕒 Prévoir une tenue adaptée
- Sortie 🚶 Visite
- Exposition

### « Au détour du son » Pavillon des Expositions Temporaires du Musée de Saint-Brieuc

#### 1 Spectacle • Tout public Vibrations enchantées

**Sam. 04 oct. | 15h-15h30 et 17h-17h30**  
Interprété par le chœur de femmes du conservatoire, ce concert sera l'occasion de parler des vibrations de la musique et de ses bienfaits à partir du répertoire d'Hildegard De Bingen.  
*Par le chœur de femmes du Conservatoire de Musique, Danse et Arts Dramatiques de Saint-Brieuc*

### « Au détour du son » Pavillon des Expositions Temporaires du Musée de Saint-Brieuc

#### 2 Atelier • À partir de 8 ans Ateliers créatifs

**Dim. 5 oct. | 14h-17h**  
Amusez-vous seul, en famille ou entre amis, à associer le son, la science et l'écriture !  
*Avec Lucie Le Moine, autrice et Française Ramel*

#### 3 Sortie • Tout public

#### Escapade en contrées sonores dans la vallée de Gouédic

**Dim. 05 oct. | 14h30-16h30**  
Vallée de Gouédic, RDV au bout de l'impasse de la vallée, Saint-Brieuc  
Balade d'écoute de la nature et des paysages sonores qui composent cet espace naturel en cœur de ville.  
*Avec le Centre de découverte du son et les manufacteurs*

#### 4 Conférence • Ado, adulte Le Pouvoir du silence.

Et si le silence était bien plus qu'une simple absence de bruit ?



**Mar. 07 oct. | 20h30-22h**  
Espace Victor Hugo, Ploufragan

Le silence est une ressource essentielle pour notre santé mentale, notre créativité et notre mémoire. Contrairement au bruit qui génère du stress, le silence favorise la régénération neuronale, l'élimination des toxines et une pensée profonde. Il offre une pause propice à l'introspection, un pouvoir reconnu par les sagesse anciennes et désormais attesté scientifiquement.

- Réservation au 02 96 78 89 20 ou [mediatheque@ploufragan.fr](mailto:mediatheque@ploufragan.fr)
- Séance de dédicace à l'issue de la conférence

*Avec Michel Le Van Quyen, Chercheur en neurosciences à l'INSERM, au Laboratoire d'imagerie biomédicale (LIB)*

#### 5 Atelier • À partir de 6 ans Sons buissonniers



**Mer. 08 oct. | 10h30-12h**

Bibliothèque Daniel Pennac, Saint-Brieuc  
Au hasard d'une promenade, apprenez à fabriquer et à manipuler des objets sonores végétaux et minéraux venant de la nature.

*Avec le Centre de découverte du son*

#### 6 Atelier • À partir de 6 ans Récupéra'Sons :

trier et recycler pour faire des sons et de la musique  
**Mer. 08 oct. | 14h-15h30**  
Médiathèque, Plœuc-L'Hermitage  
Cette séance de bricolage et lutherie expérimentale permettra de créer des objets sonores originaux à partir de matériaux de récupération.  
*Avec le Centre de découverte du son*

#### 7 Atelier • À partir de 8 ans Fabrication d'automates sonores

**Mer. 08 oct. | 14h30-16h30**  
Bibliothèque Albert Camus, Saint-Brieuc

Créer un orchestre d'automates sonores à partir de jouets et d'objets du quotidien et composer des séquences musicales programmées par ordinateur.

*Avec Sam Verlen, compagnie Artoutai*

### « Au détour du son » Pavillon des Expositions Temporaires du Musée de Saint-Brieuc

#### 8 Spectacle • À partir de 4 ans Boucanville



**Mer. 08 oct. | 16h30-17h30 | Tarif 6€**

Ce duo acoustique invite à jouer avec les mots, à apprivoiser les sons autour de neuf portraits animaliers. À partir de chansons originales avec guitare, basse acoustique, ukulélé, accordéon, chaque personnage de Boucanville y va de sa couleur musicale. Un spectacle pour la découverte des sensations de l'audition et de l'extraordinaire sens de la perception auditive.

*Par Lo Glasman et Judith Marx, Cie les Passeurs d'Ondes*

#### 9 Spectacle • Tout public À la rencontre de l'orgue et de l'astronomie



**Mer. 08 oct. | 17h30-19h**  
Cathédrale Saint-Etienne, place du Général de Gaulle, Saint-Brieuc

Dominique Proust, astrophysicien et organiste, vous propose un récital d'orgue lié à l'astronomie avec des compositions de Bach ou encore de Herschel, astronome célèbre ayant découvert Uranus.

*Par Dominique Proust, astrophysicien à l'Observatoire de Paris et organiste formé à Notre-Dame de Paris.*

### « Au détour du son » Pavillon des Expositions Temporaires du Musée de Saint-Brieuc

#### 10 Spectacle • À partir de 7 ans CTRL + HEART + BEAT



**Sam. 11 oct. | 16h30-17h30 | Tarif 6€**

Cette conférence-concert spectaculaire conte l'histoire des machines musicales, des premiers automates sonores à la musique électronique. Le public découvre et joue avec un incroyable orchestre 20 à l'aide de télécommandes de jeu vidéo et d'un thérémine.

*Par Sam Verlen, Compagnie Artoutai*

#### 11 Sortie • À partir de 8 ans L'aube des oiseaux



**Dim. 12 oct. | 07h30-09h30**  
Maison de la Baie, Hillion

Après une courte marche dans la pénombre, postés à l'observatoire ornithologique, écoutez l'éveil de la nature, les chants des oiseaux et observez-les à la longue vue aux premières lueurs du jour.

- Réservation au 02 96 68 65 40 ou [maisondelabaie@sbaa.fr](mailto:maisondelabaie@sbaa.fr)

*Avec La maison de la baie*

#### 12 Sortie • Tout public Observer et écouter la nuit

**Mar. 14 oct. | 20h-22h**  
Hippodrome de la Baie, RDV en haut du parking, Yffiniac

Cette balade dans le bois sera l'occasion de découvrir la forêt par l'écoute, d'entendre et d'apprendre à reconnaître les oiseaux nocturnes comme les chouettes ou les chauves-souris. Elle sera suivie d'une séance d'observation du ciel et des étoiles.

- Prévoir une lampe de poche (rouge), des jumelles pour l'observation du ciel

*Avec Alain Legué*

#### 13 Atelier • À partir de 6 ans Bruitage et doublage au cinéma



**Mer. 15 oct. | 14h-15h30**

Médiathèque, Espace V. Hugo, Ploufragan  
Découvrez le métier de bruiteur de cinéma et testez différents objets pour reproduire les bruits de pas dans la neige, l'envol du pigeon, ou encore un cœur qui bat.

*Avec UFFEJ Bretagne*

#### 14 Visite • À partir de 10 ans À la découverte d'une lutherie



**Mer. 15 oct. | 14h-15h30 et 16h-17h30**

Maison Debert, 7r Saint-Gouéno, Saint-Brieuc

Cette visite d'une lutherie sera l'occasion de découvrir la composition et le fonctionnement des instruments de musique à cordes ainsi que les techniques de fabrication utilisées par le luthier.

*Avec Benoît Debert, luthier*

#### 15 Conférence • Ado, adulte Quand l'acoustique dessine la ville



**Vend. 17 oct. | 18h30-20h**

Bibliothèque André Malraux, Saint-Brieuc

Regards croisés de deux acousticiennes pour construire la ville apaisée de demain. La conférence abordera l'isolation acoustique des bâtiments avec des matériaux biosourcés et la cohabitation harmonieuse des activités en ville pour protéger les espaces sensibles et préserver des zones calmes, tout en favorisant la biodiversité pour des paysages sonores de qualité.

*Avec Laura Gahier et Chiara Simeone, acousticiennes chez Acoustique & Conseil*

### « Au détour du son » Pavillon des Expositions Temporaires du Musée de Saint-Brieuc

#### 16 Temps fort • Tout public Fête de clôture !



**Sam. 18 et Dim. 19 oct. | 14h-18h**

Venez expérimenter les sciences tout l'après-midi autour des stands des partenaires du festival. Le SON sera à l'honneur avec des animations et démonstrations sur ce thème.

#### 17 Spectacle • Tout public Performance sonore



**Sam. 18 oct. | 16h30-17h30**

Cette performance vous invite à entrer dans l'univers sonore de l'artiste Jérémie Moreau pour vivre une expérience musicale originale.

*Par Jérémie Moreau, compagnie Katarsis*

#### 18 Sortie • À partir de 10 ans Baleadenn glevet e brezhoneg



**Escapade sonore en breton**

**Sam. 18 oct. | 14h-16h**

Ti ar Vro - l'Ôté, 138 r du Légéré, Saint-Brieuc

Écoutez, reconnaissez et interprétez les sons des animaux qui nous entourent lors d'une balade guidée en langue bretonne, puis laissez parler votre créativité en fabriquant de petits instruments à partir d'éléments naturels.

*Animé par Sébastien Guinier, fédération Telenn et le groupe Baleerien Bro Sant-Brieg*

## Exposition

### « Au détour du son » du 04 au 19 octobre



Pavillon des expositions temporaires  
du musée de Saint-Brieuc  
2 rue des lycéens martyrs, Saint-Brieuc

Du mardi au dimanche de 10h à 18h

Entrée  
libre et  
gratuite

Groupe  
sur  
inscription

Cette exposition exceptionnelle, spécialement élaborée pour le festival, rassemble des œuvres d'artistes sonores associées à des expériences scientifiques sur les propriétés du son.



#### Chaudrons sonores par Félix Blume

Fruit d'un travail réalisé avec des élèves de Rohan, cette installation révèle une coutume bretonne : la "sonnerie de bassin". Elle consiste à créer une vibration surprenante par la mise en résonance d'une bassine en cuivre en faisant glisser ses mains mouillées sur des jongs disposés sur ses bords.



#### Mécanique du souffle par Sam Verlen

Cette installation sonore interactive transforme le geste en musique, la mécanique en poésie. Grâce à un séquenceur ludique, vous êtes invités à prendre le contrôle de Philéas, un orchestre contemporain mêlant orgue à tuyaux et percussions automatisées, et à composer en temps réel une musique hypnotique et organique. Une expérience sensible et immersive !

#### Carte blanche à Jérémie Moreau

Cette installation performative et sonore vous invite à découvrir les arts sonores et à vivre une expérience inédite !

#### M'entends-tu ?

par Jean Thirion et Le Temps des Sciences

Une immersion dans le monde des fréquences audibles.

#### Le bidulophone

par Noémie Letissier et Le Temps des Sciences

Ce drôle d'objet sonore vous invite à écouter des sons évocateurs de souvenirs ou d'objets du quotidien. Arrivez-vous à les reconnaître ?



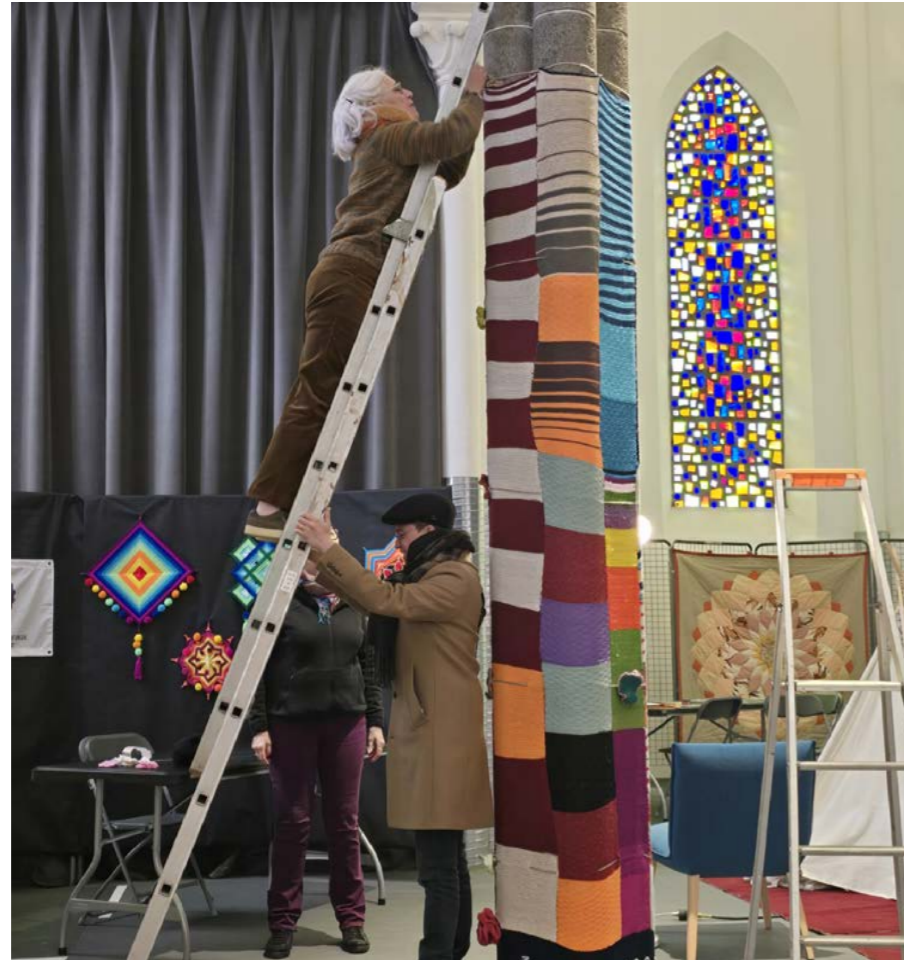
#### Le Labo'son

par Le Temps des Sciences, le centre de découverte du son et l'Arche du temps

Cet espace est dédié à la découverte des propriétés physiques du son par des expériences simples et ludiques.

Plus d'infos sur [baiedessciences.fr](http://baiedessciences.fr)

Photo ci-contre  
Installation du défi  
"Aiguille et crochet"  
autour des piliers de  
l'espace La Griffe à  
Saint-Brieuc dans  
l'exposition "Quand  
les maths inspirent  
les artistes textiles".



## FESTIVAL LA PREUVE PAR 9

Festival La Preuve Par 9, du 10 au 23 mars 2025

### LA SEMAINE DES MATHÉMATIQUES

Le concept de "La Preuve Par 9" est de montrer les mathématiques sous un angle plus culturel que comme une science qui calcule et qui produit. Après avoir choisi de mettre en avant les liens entre mathématiques et littérature en 2019, mathématiques et musique en 2020 et 2021, mathématiques et danse en 2022, mathématiques et théâtre en 2023, mathématiques et arts plastiques en 2024, l'édition 2025 vise à explorer les liens entre **mathématiques et arts textiles** avec une programmation variée permettant notamment de valoriser des artistes du territoire.



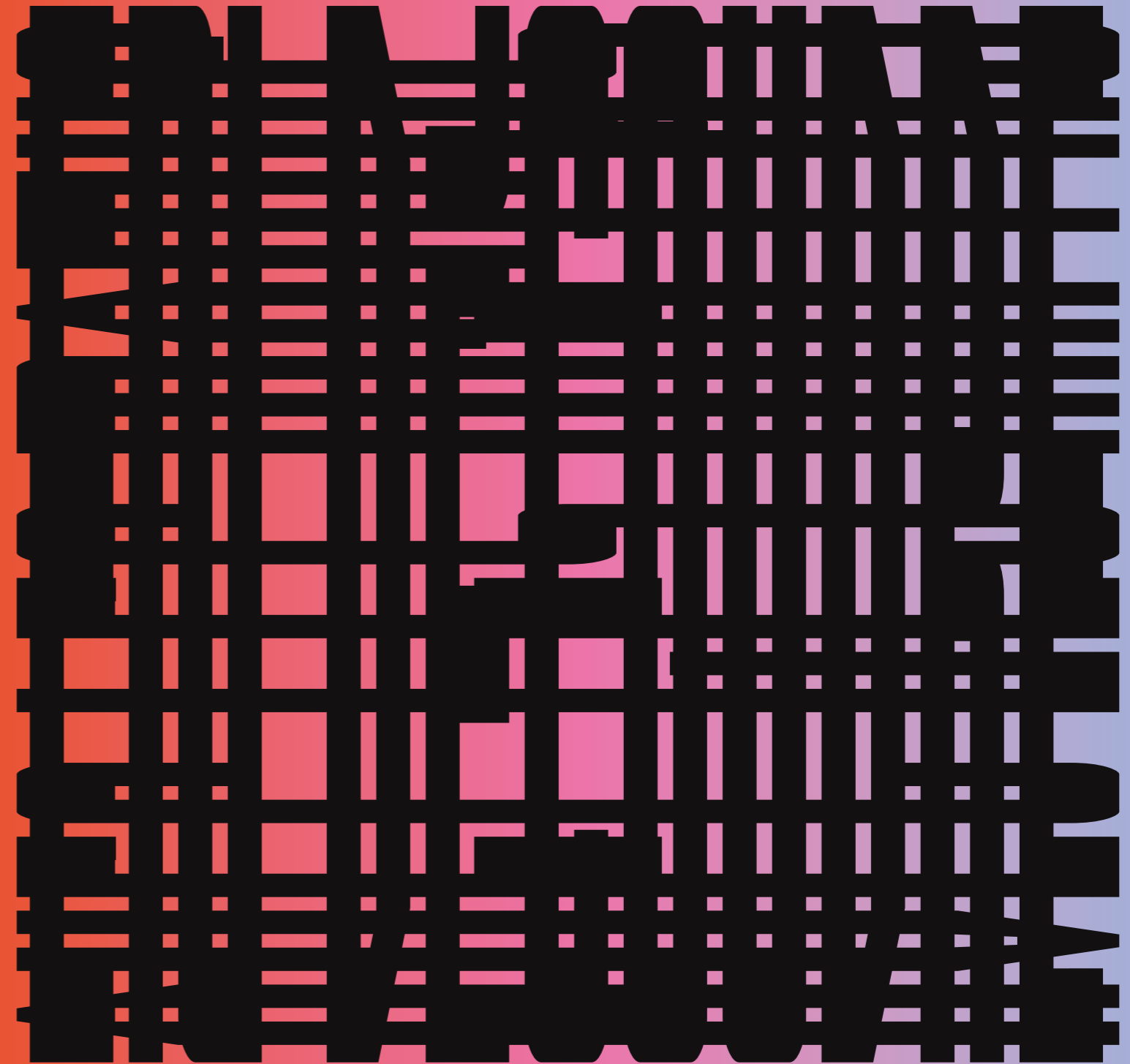
# la preuve par 9 maths et arts textiles

10 au 23 mars  
2025

Festival à  
Saint-Brieuc et Quintin

Infos et réservation  
09 54 82 45 88

www.  
letempsdessciences.fr



Conception graphique de l'affiche : Julie Chaplain



## ÉVÉNEMENTS SCOLAIRES

Le festival La Preuve Par 9 propose de découvrir les mathématiques à travers des disciplines artistiques. Utilisées comme contraintes et règles du jeu, les mathématiques deviennent alors des vecteurs de créativité et d'innovation pour donner lieu à de nouvelles représentations. Les arts textiles sont, quant à eux, un support pour exprimer les notions mathématiques et permettre aux enfants d'aborder les mathématiques de manière ludique et artistique.

En 2024, la programmation scolaire proposait six animations différentes du CE1 à la seconde. En 2025, ce sont dix types d'actions qui ont été proposées pour un public de la GS à la seconde.

- **Atelier "Nombres et tissage"** par Nicolas Audibert. L'atelier emmène les élèves, de 6e et 5e, à la découverte des nombres qui gouvernent les différents mode de tissages. À travers une animation mêlant le mouvement, le calcul, la réflexion, les élèves ont découvert les règles de tissage du satin.
- **Parcours d'Éducation Artistique et Culturelle "Tissu et tissage"** par Sylvie Pinay et Le Temps des Sciences. Ce parcours de 3 séances de 2h a fait découvrir le tissage aux élèves, de la GS au CE1, à travers une approche sensorielle et scientifique. Ils ont d'abord exploré différents types de tissus pour en identifier les caractéristiques avant d'apprendre une technique de tissage qu'ils ont mise en pratique pour créer leur propre pièce.
- **Rencontre avec une professionnelle** avec Bérénice Delcroix-Oger, maître de conférence en mathématiques à la Faculté de Sciences de l'Université de Montpellier auprès d'une classe de seconde du BAC Pro "Métiers de la mode" du lycée Jean Moulin de Saint-Brieuc. Bérénice Delcroix-Oger a échangé avec les élèves sur son métier, son expertise scientifique et ses recherches avant de passer à un cas pratique avec la fabrication d'hexaflégonnes en papier.
- **Visite de l'exposition "Quand les maths inspirent les artistes textiles"**. Cette exposition met en avant une diversité d'outils de confection et la beauté des ouvrages textiles créés à partir de notions et procédés mathématiques. Cette exposition est accompagnée d'un espace lecture et jeux dès 3 ans évoquant le thème du festival. Les classes primaires de Saint-Brieuc ont pu visiter l'exposition en bénéficiant d'un commentaire présentant les différentes œuvres, techniques artistiques et notions mathématiques associées.
- **Visite du musée d'Art et d'Histoire de Saint-Brieuc par Madly Le Bail**. Cette exposition a pour objectif de faire (re)découvrir la collection dédiée au tissage dans les Côtes-d'Armor, en mettant en valeur un patrimoine historique riche. Les élèves ont pu comprendre l'importance de cet artisanat dans la culture locale et son rôle dans le développement économique et social de la

région.

- **Visite de l'entreprise Incognito-Impression**. Marina Volpelière a proposé une heure d'immersion dans l'atelier d'Incognito-Impression pour permettre aux élèves de découvrir la broderie et d'autres techniques de personnalisation textile ainsi que son parcours professionnel et les différents métiers au sein de l'entreprise.
- **Parcours pédestre "Maths et Arts"**. Ce parcours amène les élèves à découvrir Saint-Brieuc avec des questions mathématiques et culturelles liées à des monuments, des lieux, des oeuvres. Un niveau cycle 2 et un cycle 3 ont été proposé aux classes de l'agglomération.

Les parcours d'éducation artistique et culturelle suivants ont été proposés mais n'ont pas pu être mis en place faute d'inscription :

- **Parcours d'Éducation Artistique et Culturelle "Le Patchwork"** par Lyson Courtabesserie et Sylvie Pinay. Ce parcours de 3 séances de 2h propose de faire découvrir aux élèves le patchwork et les notions mathématiques associées en les mettant en application pour créer une fresque collective.
- **Parcours d'Éducation Artistique et Culturelle "Programmation façon Jacquard"** par Noémie Letissier. En 3 séances de 2h les élèves explorent l'innovation technique apportée par le métier à tisser Jacquard et son influence sur le développement de l'informatique.
- **Parcours d'Éducation Artistique et Culturelle "Le tissage"** par Tiphany Salza et Nicolas Audibert. Cette animation propose une immersion dans l'univers du tissage, de son histoire à ses évolutions futures.
- **Parcours d'Éducation Artistique et Culturelle "Le patronage"**. À travers plusieurs séances en classe les élèves peuvent s'initier au patronage. C'est une tâche complexe et essentielle à la couture qui permet de travailler des notions mathématiques.

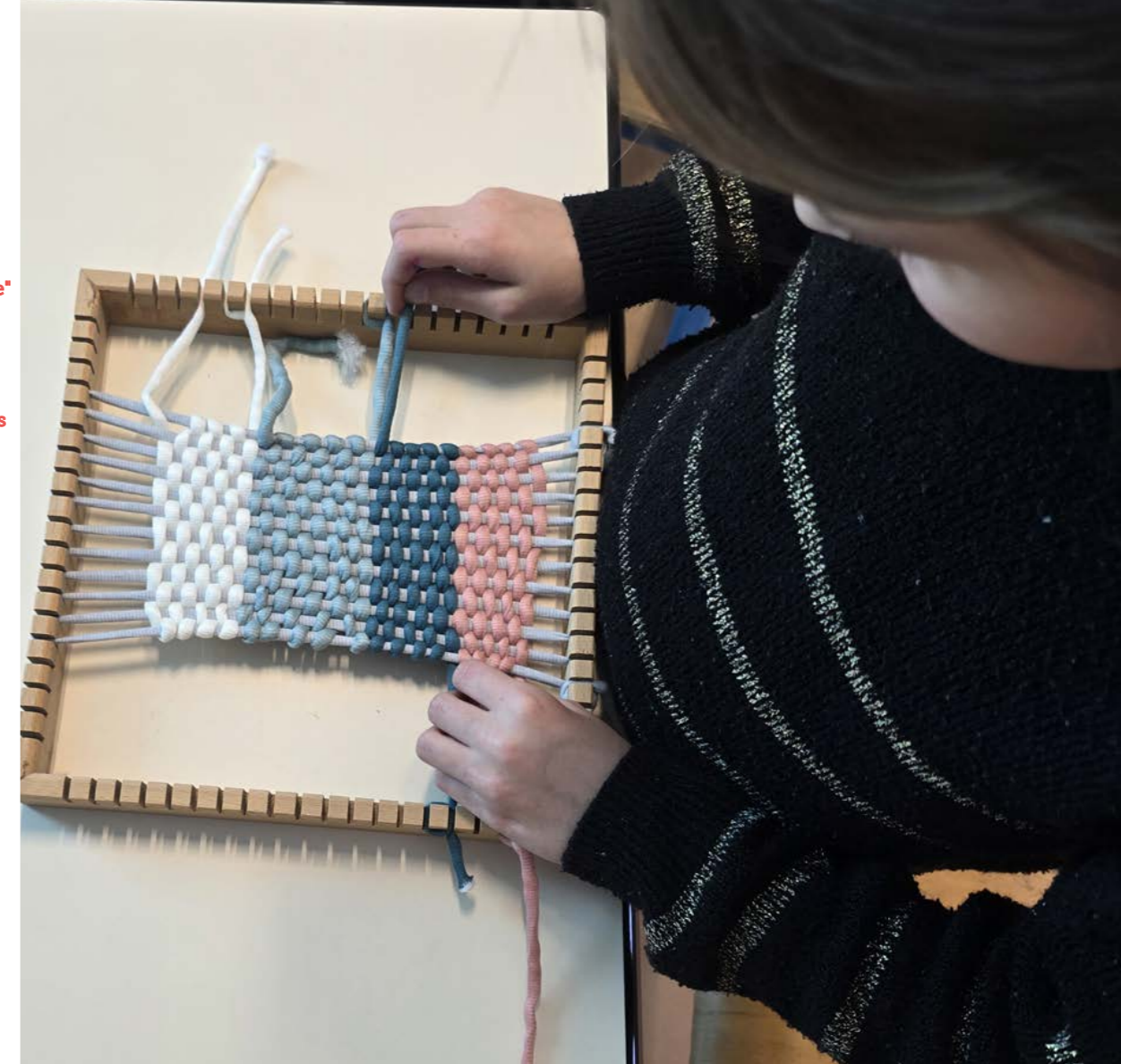
Provenance du public : Plérin (1 centre de loisir), Saint-Brieuc (11 classes), Trémuson (1 classe).

## CHIFFRES CLÉS VOLET SCOLAIRE

### AXE 3

- 256 élèves de la GS à la seconde
- 13 classes
- 6 parcours et ateliers EAC scolaires
- 4 visites de l'exposition
- 1 rencontre avec un chercheur

Photo, ci-contre, Réalisation d'un tissage pendant le PEAC "Tissu et Tissage" par une élève de CP/CE1 de l'école Yves Dollo de Saint-Brieuc avec Sylvie Pinay et Le Temps des Sciences



Photo, ci-contre, Visite commentée par Madly Le Bail des collections dédiées au tissage dans les Côtes-d'Armor pour une classe de seconde BAC pro "Métiers de la mode" du Lycée Jean Moulin de Saint-Brieuc.



## ÉVÉNEMENTS GRAND PUBLIC

Diverses animations ont été proposées au grand public.

- **Exposition "Quand les maths inspirent les artistes textiles"** par Maëva Monnier, La Mêlée, Coudre à 4 mains, Lycée Jean Moulin, Fabrique - Atelier du Lin, Camille Van Den Berghe, Olivier Masson, Mandalas Âtmâ, les bibliothèques et ludothèque de Saint-Brieuc.  
À l'espace La Griffie, Saint-Brieuc
- **Rallye pédestre "Maths et Arts"** par Le Temps des Sciences, qui permet de découvrir le centre ville de Saint-Brieuc à travers des questions mathématiques et artistiques.
- **Défi "Aiguille et crochet"** piloté par le Temps des Sciences avec la participation de Anne, Sylvie, Bernadette, Marie-Jo, Anne-Marie, Lucie, Anne-Paule, Morgane, Annie, Dominique, Les tricothés, la Puce à l'oreille, les Jardins d'Arcadie.
- **Conférence "Du fil dans les idées ! Quand le tricot rencontre les mathématiques"** par Bérénice Delcroix-Oger, maître de conférence en mathématiques à l'Université de Montpellier.  
À l'école des Beaux-Arts, Saint-Brieuc
- **Spectacle "Carrément chiffonnée"** par la Compagnie Caméléon.  
À la médiathèque de Plédran
- **Temps fort "Au fil des maths !"** avec Maëva Monnier, Olivier Masson, La couturière du Web, Coudre à 4 mains, Mandalas Âtmâ, les participantes du défi "Aiguille et crochet". Ce temps fort a été l'occasion d'assembler les contributions au défi autour de deux piliers de la Griffie.  
À l'espace La Griffie, Saint-Brieuc
- **Visite "À la découverte d'une broderie industrielle"** avec Marina Volpelière.  
Incognito-Impression, Saint-Brieuc
- **Visite "Du rouet au métier à tisser Jacquard"** avec Madly Le Bail.  
Musée d'Art et d'Histoire, Saint-Brieuc
- **Visite "Du lin à la toile"** avec Murielle Nicol.  
Fabrique - Atelier du Lin, Quintin
- **Rando-vélo "Balade de Pi"** par l'association Vélo Utile qui, depuis six ans, permet de découvrir la ville en suivant un chemin guidé par les décimales de  $\pi$ .
- **Conférence "Les noeuds, une porte vers un autre monde"** avec Julien Marché, enseignant-chercheur à ENS Paris.  
IUT, Saint-Brieuc
- **Temps fort "Les maths en fête à La Griffie !"** avec les bibliothèques et ludothèque de Saint-Brieuc, Mémogination, Klérigo, La Mêlée, Coudre à 4 mains, Mandalas Âtmâ, Olivier Masson et la Fabrique - Atelier du

Lin. Ce week-end a offert au public une belle diversité d'activités qui ont permis de clôturer le festival avec une bonne fréquentation sur les deux jours.  
À l'espace La Griffie, Saint-Brieuc

## COMMUNICATION

L'identité visuelle du festival, conçue en 2023 par Julie Chapalain, traduit le lien entre arts et mathématiques à travers une anamorphose, une transformation mathématique qui s'apparente à une illusion d'optique.

Chaque année, le texte de l'anamorphose est adapté en fonction du thème du festival. La phrase " en découdre avec les maths " était cachée dans l'affiche. La forme du visuel de cette édition rappelle les arts textiles, avec cette apparence de tissu créée par l'enchevêtrement de lettres.

## DOCUMENTATION

- Lire le [bilan complet](#) 2025
  - Accéder à la [page Web](#)
  - Accéder au [clip promotionnel](#)
- Conférence "[Du fil dans les idées ! Quand le tricot rencontre les mathématiques](#)"
- Conférence "[Les noeuds, une porte vers un autre monde](#)"

## CHIFFRES CLÉS VOLET GRAND PUBLIC

AXE 1  
• 1 203 personnes à partir de 3 ans  
• 11 animations grand public



Photo, ci-dessus

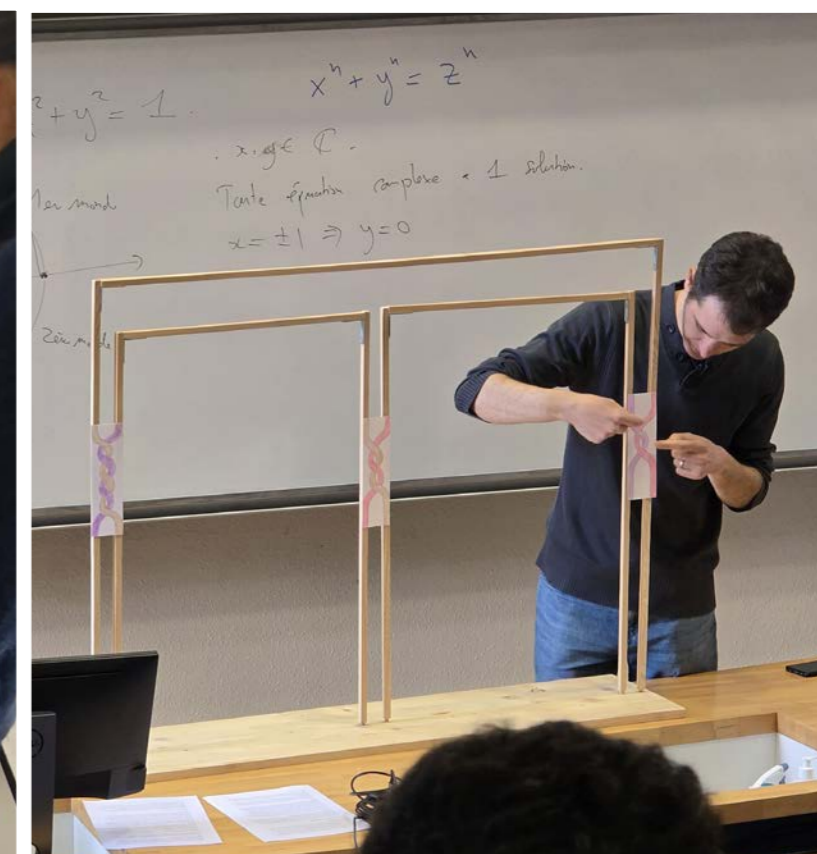
Assemblage des contributions au défi "Aiguille et crochet" dans l'exposition "Quand les maths inspirent les artistes textiles" à l'espace La Griffie à Saint-Brieuc.

Photo, ci-dessous, à gauche

Visite "À la découverte d'une broderie industrielle" commentée par Marina Volpelière dans l'entreprise Incognito-Impression à Saint-Brieuc.

Photo, ci-dessous, à droite

Conférence "Les noeuds, une porte vers un autre monde" à l'IUT de Saint-Brieuc avec Julien Marché, enseignant-chercheur à ENS Paris.



Science en Ville suit une démarche participative incluant des activités tout public diverses : sorties, ateliers et chantiers participatifs...

Photo, ci-contre

LTDS a fait appel au Centre de découverte du son pour mener une sortie d'écoute de la nature dans la vallée de Gouédic à Saint-Brieuc.

#### DOCUMENTATION DU PROJET

- [SCIENCE EN VILLE #1](#) (avril 2019)
- [SCIENCE EN VILLE #2](#) (avril 2020)
- [Études des 12 modules](#) (janvier 2021)
- [Vidéo chantier participatif](#) (2020)
- [Vidéo banc musical](#) (2023)
- [Projet Vallée de Gouédic](#) (2023)
- [Teaser "le chant des pierres"](#) (2024)
- [Projet paraboles](#) (2024)
- Vidéo banc musical (2024)
- Présentation du sentier sensoriel (2025)
- Projet paraboles (2025)
- Cahier des charges paraboles (2025)



## SCIENCE EN VILLE

*Faire de la Culture Scientifique un levier pour l'attractivité*

### INFUSER LA CULTURE SCIENTIFIQUE EN VILLE

Ce projet de culture scientifique est un peu atypique !

Science en ville consiste en un ensemble d'aménagements innovants de l'espace public briochin qui vont créer de nouveaux rapports entre le visiteur et son environnement. Il s'agit :

- d'une part de faire de l'espace public un support de médiation scientifique et culturelle, en proposant au visiteur d'interroger ses propres sens, sa connaissance et
- d'autre part, d'utiliser l'expérimentation scientifique pour valoriser les atouts de la ville.

Ces aménagements apporteront une dimension nouvelle à la visite du centre-ville et contribueront ainsi à accroître son attractivité.

Sur le mode sensible, ludique et artistique, sous diverses formes d'interfaces Science en Ville apporte une vision qualitative de l'espace urbain et satisfait en même temps la curiosité et le besoin de convivialité des citoyens.

### DES VILLES EN MUTATION, UNE OPPORTUNITÉ CULTURELLE

L'évolution des modes de vie, de travail, de logement ou encore de consommation amène les villes à se transformer, à se (ré)-inventer autour de nouveaux services et de nouvelles fonctionnalités.

Une belle opportunité pour construire du sens dans cet espace urbain en mutation, une place rêvée laissée à l'imagination et à l'inattendu !

Précisément, Science en Ville propose de concevoir des aménagements urbains comme lieu d'exposition et d'expérimentation scientifiques pour découvrir des sciences dans l'espace public. Il invite à prendre conscience que la réalité qui nous entoure nous est parfois mal connue : s'étonner du patrimoine de la ville et changer notre perception de l'environnement quotidien par l'expérience et la connaissance.

### FAIRE DE L'ESPACE PUBLIC LE THÉÂTRE D'EXPÉRIMENTATION SCIENTIFIQUE

Science en Ville permet de créer de nouveaux rapports entre les visiteurs et leur environnement par des aménagements innovants de l'espace public. Il a pour objectifs de :

- valoriser le patrimoine et l'environnement urbain ;
- développer de nouveaux usages de la Ville ;
- renforcer le bien-vivre ensemble ;
- développer la culture scientifique hors les murs.

L'espace public devient alors un support de médiation scientifique et culturelle et l'expérimentation scientifique sert à valoriser les atouts de la ville.

### DU CHANTIER PARTICIPATIF...

Transformer ou plutôt augmenter l'espace public grâce à la culture scientifique est un enjeu social autant que culturel et, dans ce contexte, le projet ne peut se concevoir que partagé. Pour le mener à bien, il est donc essentiel d'associer le public dans sa diversité : habitant.e.s, associations, scolaires, services municipaux, élu.e.s... Cette communauté de volontaires étudie un module expérimental et clôt cette phase de recherche par un chantier participatif qui prototypé le module et le présente au grand public.

### ...À LA RÉALISATION FINALE

À partir du travail préparatoire réalisé par la communauté Science en Ville, la deuxième phase du projet consiste en la conception et l'installation d'un ou plusieurs modules scientifiques dans l'espace public en faisant appel à des partenaires tels que des urbanistes, architectes, designers ou encore artistes.

## À L'ÉCOUTE DE LA NATURE

Écrin de verdure en centre-ville de Saint-Brieuc et ancien site industriel, la vallée de Gouédic relie le coeur de ville à la mer et constitue un lieu de promenade cher aux habitants et habitantes.

Science en Ville propose une découverte à la fois sensible et pédagogique de ce lieu, en mettant en lumière son histoire à travers les temps géologiques ainsi que les activités humaines qui s'y sont succédées. Elle sera également l'occasion de révéler la présence de la nature et la richesse de sa biodiversité grâce à une approche sensorielle.

## LE JARDIN DE ROCHE

Le Jardin de Roches est la toute première installation Science en Ville située dans une ancienne carrière de granodiorite dans la Vallée de Gouédic. Cet aménagement est composé de deux dispositifs :

- une sélection de sept roches provenant de carrières des Côtes d'Armor, menée en partenariat avec l'UNICEM Bretagne (Union Nationale des Industries de Carrières Et Matériaux de construction) ;
- une sculpture sonore interactive composée d'une pierre musicale nichée au coeur d'une main, fruit de la collaboration entre Sam Verlen, musicien, Héol, plasticien et Loïc Maillard, tailleur de pierre.

Il vise à mettre en avant la diversité géologique du département, à montrer la diversité des roches présentes sous nos pieds, qui se sont formées il y a des millions d'années. Disposées en arc de cercle, les roches font également écho à notre histoire bretonne, à notre patrimoine culturel préhistorique. La main de la sculpture sonore témoigne également du travail des carriers d'hier, dans la Vallée de Gouédic, et d'aujourd'hui, dans les carrières bretonnes, rappelant notre patrimoine industriel. Il montre également le rôle clé des artistes et de la créativité en offrant la possibilité aux passants et passantes de jouer et d'interagir avec l'installation.

Le projet a été mené en étroite collaboration avec le service des Parcs, Jardins et Paysage de la Ville de Saint-Brieuc. Il a fait l'objet d'un acte de dégradation volontaire qui a mis un frein à l'installation des panneaux d'interprétation.

Suite à l'étude des solutions de réparation, chaque dispositif sera accompagné d'un panneau indiquant l'expérience à réaliser, le principe scientifique à l'oeuvre et des encarts d'informations sur un sujet ciblé.

A l'avenir, cette installation fera partie d'un parcours de découverte scientifique de la ville avec des contenus supplémentaires à retrouver en ligne sur un site web dédié.

## LE SENTIER SENSORIEL

Pour enrichir l'expérience des promeneurs qui s'accorderont une pause-découverte dans le Jardin de Roches, de nouveaux dispositifs pourront être imaginés et installés pour proposer une promenade sensorielle au coeur de la vallée dédiée à l'écoute de la nature et à la découverte de l'acoustique.

Cette balade invitera à ralentir, à prêter attention aux ambiances sonores et à explorer autrement l'espace public, en stimulant la curiosité et l'éveil des sens.

Le dispositif peut prendre des formes variées :

- espaces d'écoute grâce à des cônes d'amplification,
- mobiliers favorisant l'attention au paysage sonore,
- panneaux interactifs invitant à expérimenter,
- points d'observation pour changer de regard,
- ou encore jeux ludiques sur la physique du son.

Pour garantir la pertinence et la pérennité des installations, LTDS a commencé à mettre en place une démarche participative et a élaboré un plan d'action qui a débuté avec une première sortie collective menée en octobre par le Centre de découverte du son. Cette dernière a permis d'appréhender différentes manières de découvrir la nature par l'écoute et de recueillir les avis des participant.e.s, de sonder leurs ressentis pour nourrir le projet.

## DOCUMENTATION :

- [Présentation du Jardin de Roches](#)
  - [Teaser "le chant des pierres"](#)
- [Présentation du sentier sensoriel](#)

Photo, ci-contre

"Escapade en contrée sonore", sortie menée par le Centre de découverte du son dans la vallée de Gouédic le dimanche 05 octobre.

Cette visite commentée co-animée par les Archives Municipales de Saint-Brieuc a permis une découverte sensible du site à travers son histoire et la nature présente.

C-dessous, les notes prises lors de cette sortie et des inspirations pour nourrir le projet de sentier sensoriel.



**QUE PEUT-ON ENTENDRE DANS LA VALLÉE DE GOUÉDIC ?**

**COMMENT ÉCOUTER LES SIGNAUX ?**

**QUI ? OÙ ? COMMENT ? POURQUOI ?**

**VÉNT**  
**EAU**  
**ANIMAUX**  
**VÉGÉTAL**  
**VÉHICULES**  
**MINÉRAL**  
**BATI**

**DOCUMENTATION :**

- [Présentation du Jardin de Roches](#)
  - [Teaser "le chant des pierres"](#)
- [Présentation du sentier sensoriel](#)

**Historiquement** : 5<sup>e</sup> siècle "LES VALONS" 3 vallées

**Carrière de granit** : Le bruit de l'alarme

**Gîteaux** : Lavandières, Minéraux, Moulins à aube, Papier, Rie

**Ruisseau** : Chants d'eau

**Diversité d'arbres**  
**Diversité d'oiseaux**

**LES OISEAUX ONT DE PETITS TERRITOIRES**

**PÉRIODE DE QUANT**  
 Tôt le matin : Journer avril reproduction  
 Août : Perte de plumes  
 Tous les oiseaux ne chantent pas

**FAIBLE À VOIR PARCE QUE LES PIERRES VONT PAS DÉBOÛLER**

**SOUS LE VÉHICULE = ÉCHO**

**RESONNANCE + REVERBÉRATION**

**UNE SCÈNE POUR CAPTURER**

## LES PARABOLES ACOUSTIQUES

Les **paraboles acoustiques** sont des dispositifs permettant une discussion entre deux personnes sans électronique, en prenant seulement appui sur les propriétés géométriques des paraboloïdes et celles, physiques, du son. Ces "oreilles" géantes concentrent le son provenant de l'autre parabole située à une vingtaine de mètres de distance.

Tout au long de l'année, un travail de fond a été mené pour élaborer un cahier des charges précis, concevoir des plans et lancer la fabrication du dispositif.

Dans un premier temps, l'objectif est de concevoir une version itinérante de ce dispositif afin de tester le concept tant du point de vue de l'expérience utilisateur que du type d'espace public adapté.

Le collectif de designers et d'architectes, Les Manufacteurs, a modélisé ces paraboles itinérantes sous forme de plans 3D. De nombreux temps d'échange tout au long de l'année ont été organisés avec Innozh Composite qui était en charge de la fabrication des paraboles.

Malheureusement, la fermeture de ce département de l'association Innozh a contraint LTDS à lancer des recherches pour de nouveaux prestataires. L'originalité du projet et sa technicité n'ont pas permis de trouver de partenaires en 2025.

Le projet n'en reste pas moins pertinent et LTDS maintient sa volonté de réaliser ce module original.

## VERS UN TIERS-LIEU MULTICULTUREL ?

Tout au long de l'année, Le Temps des Sciences mène un travail de fond pour le développement de Science en Ville et la mise en oeuvre des projets sélectionnés.

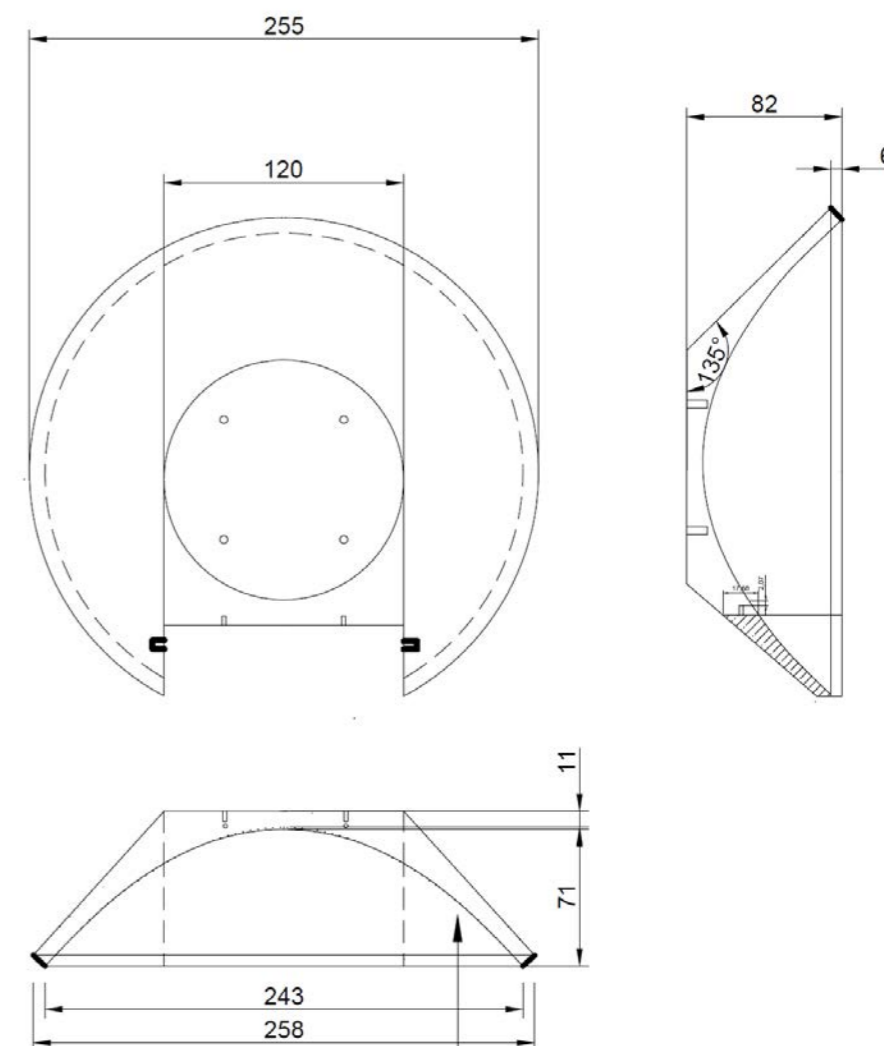
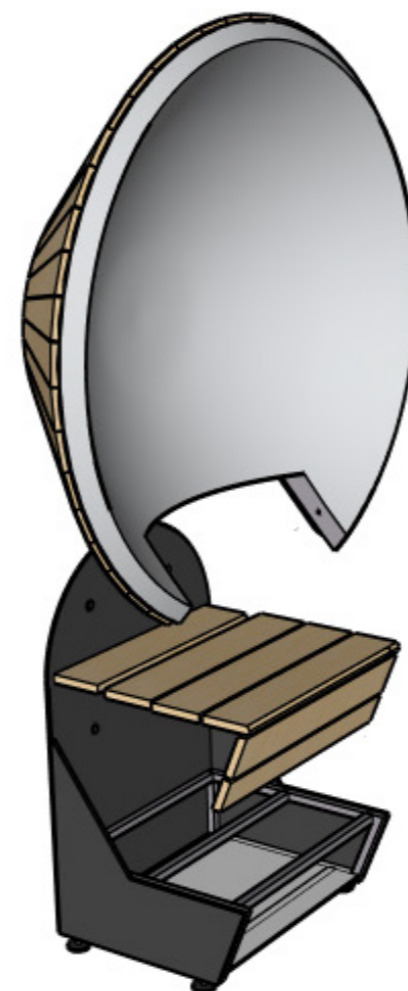
En effet, la méthodologie de projet est conçue pour être reproductible et adaptable à tout type de sollicitation telles que celles de la Ville de Colombes (92) et du comité de quartier du Tertre Notre Dame à Saint-Brieuc pour des projets menés dans le cadre des budgets participatifs municipaux. Les projets proposés n'ont pas pu se concrétiser mais l'intérêt pour ce concept reste fort.

LTDS a donc approfondi ses réflexions qui l'ont mené à prendre conscience de l'importance de la discussion et du lien social pour permettre de se faire connaître auprès d'un public plus large. Plus cela, des partenaires potentiels ont été sollicités afin d'imaginer un projet de tiers-lieu multiculturel en centre-ville. Ce site serait composé d'espaces de convivialité, de jeux, d'actions événementielles et d'exposition permanente.

Pensé comme un tiers-lieu, il favorisera la rencontre et les échanges autour de sujets culturels et scientifiques. Il s'adressera particulièrement aux familles mais également aux associations et collectifs à la recherche d'un espace de rencontre et d'expression.

Véritable lieu de vie, ce café multiculturel visera à renforcer le lien social et familial, à encourager la découverte et le partage des connaissances et à offrir un cadre accueillant où chacun peut apprendre, créer et échanger librement.

*Photo, ci-contre en haut*  
Les plans de la parabole acoustique conçue avec Les Manufacteurs



*Photo, ci-contre en bas*  
Idée de tiers-lieu culturel et scientifique à l'image de site tels que l'EurékaFé à Toulouse.

## CHIFFRES CLÉS

- AXES 1, 2
- 3 projets à l'étude
- 1 sortie découverte
- 2 paraboles acoustiques en phase de modélisation



Le MARAMA, voilier de 30 mètres propose des expéditions en Antarctique et effectue les expériences en mer.



Photos, ci-contre Rencontre entre les membres de l'association pour le Grand Léjon et les élèves lors du congrès de sciences marines sur le port du Légué à Saint-Brieuc.

## CAP SUR LES SCIENCES MARINES

projet pluriannuel 2023/2027

CAP SUR LES SCIENCES MARINES est un projet de sensibilisation à l'océanographie auprès des scolaires, impliquant une expédition maritime au long cours. Il consiste à embarquer à bord de voiliers partenaires des outils de mesures scientifiques fabriqués par une équipe de bénévoles dans un fablab dont les données sont analysées et exploitées par des classes du Pays de Saint-Brieuc.

Tout au long de son périple, l'équipage du voilier effectue des relevés scientifiques réguliers et les transmet aux élèves participant au projet. À la fin de l'année scolaire, les élèves exposent leurs travaux à l'occasion d'un congrès de sciences marines.



## UN PROJET DE MAKERS

Les outils pour effectuer des relevés en mer et mener des expériences scientifiques à bord sont fabriqués et assemblés à partir de documentations en open source par des bénévoles du Temps des Sciences au sein du fablab Saint-Brieuc Factory.

En 2025, une lorgnette des micromondes (microscope à plancton), une sonde de température et un support de caméra ont été fabriqués avec les bénévoles du Temps des Sciences. Un filet, une sonde de température, un microscope à plancton, une caméra et son support ont été embarqués à bord du Grand Léjon.

La lorgnette des micromondes, microscope fluide manuel pour l'observation de plancton, a été développée en collaboration avec Guillaume Leguen.

## UN PROJET DE SCIENCE POUR DES MARINS

Les équipages des voiliers partenaires sont formés à l'utilisation de ces instruments. Pour l'année scolaire 2024/25, le voilier de Perak Ta, Le Grand Léjon et le [MARAMA](#), respectivement en expédition en Atlantique Nord, en Bretagne et en Antarctique, réalisent les expériences scientifiques à l'aide de ces outils. Les données recueillies sont alors transmises aux classes pour une analyse complète.

Le voilier [Perak Ta](#) a rejoint le projet pour l'année 2024/25. Ce voilier était en expédition en Atlantique Nord jusqu'au printemps 2025. Pour l'année scolaire 2025/26, il partira en expédition vers le Svalbard.

Le voilier [Le Grand Léjon](#) a rejoint le projet en mai 2025. Ce voilier navigue dans les eaux bretonnes. Les données que cet équipage récolte peuvent ensuite être comparées aux échantillons pris autour du monde. Le Temps des Sciences a aussi tenu un stand lors de la fête du Légué les 5 et 6 juillet au côté de l'association pour Le Grand Léjon. Les outils embarqués à bord du voilier ont été présentés.

## UN PROJET DE SCIENCES MARINES À L'ÉCOLE

Ce projet expérimental a permis de faire découvrir les sciences marines aux enfants et de les sensibiliser à la démarche scientifique grâce aux expériences menées sur les bateaux. Pendant l'année scolaire 2024/25, huit classes du CE2 au 6e des agglomérations de Saint-Brieuc et Lamballe Terre et Mer ont travaillé sur l'une des trois grandes thématiques proposées. Six classes ont été accompagnées par Guillaume Leguen, éducateur à l'environnement marin lors des séances. Le Temps des Sciences a coordonné le projet, a assuré le lien avec les bateaux et les différents partenaires et accompagné deux classes.

Cette année, Le Temps des Sciences a accueilli deux stagiaires de seconde, Gabin et Axel. Pendant deux semaines, ils ont contribué au projet en concevant un

quiz utilisé lors du congrès de fin d'année, en animant un stand sur la pollution plastique en mer lors du congrès, et en participant à la fabrication d'une sonde ainsi que d'une lorgnette des micromondes.

## UN PROJET CONNECTÉ

Un site internet est dédié au projet : [cap-sciencesmarines.fr](http://cap-sciencesmarines.fr).

Ce wiki permet la création, la modification et l'illustration collaboratives de pages. Tout le monde peut y contribuer facilement et simplement. Ce site permet aussi de donner des nouvelles des équipages partenaires, mettre à disposition des ressources documentaires, partager les informations concernant les instruments de mesure (guide de construction et fonctionnement)... Le contenu évolue au cours du projet avec les retours et les besoins des participants. Un espace dédié aux élèves a été ajouté cette année. Il leur permet de retrouver le contenu des interventions ainsi que du contenu additionnel permettant d'approfondir les notions abordées en séance.

## UNE ÉDITION SUR QUATRE ANS

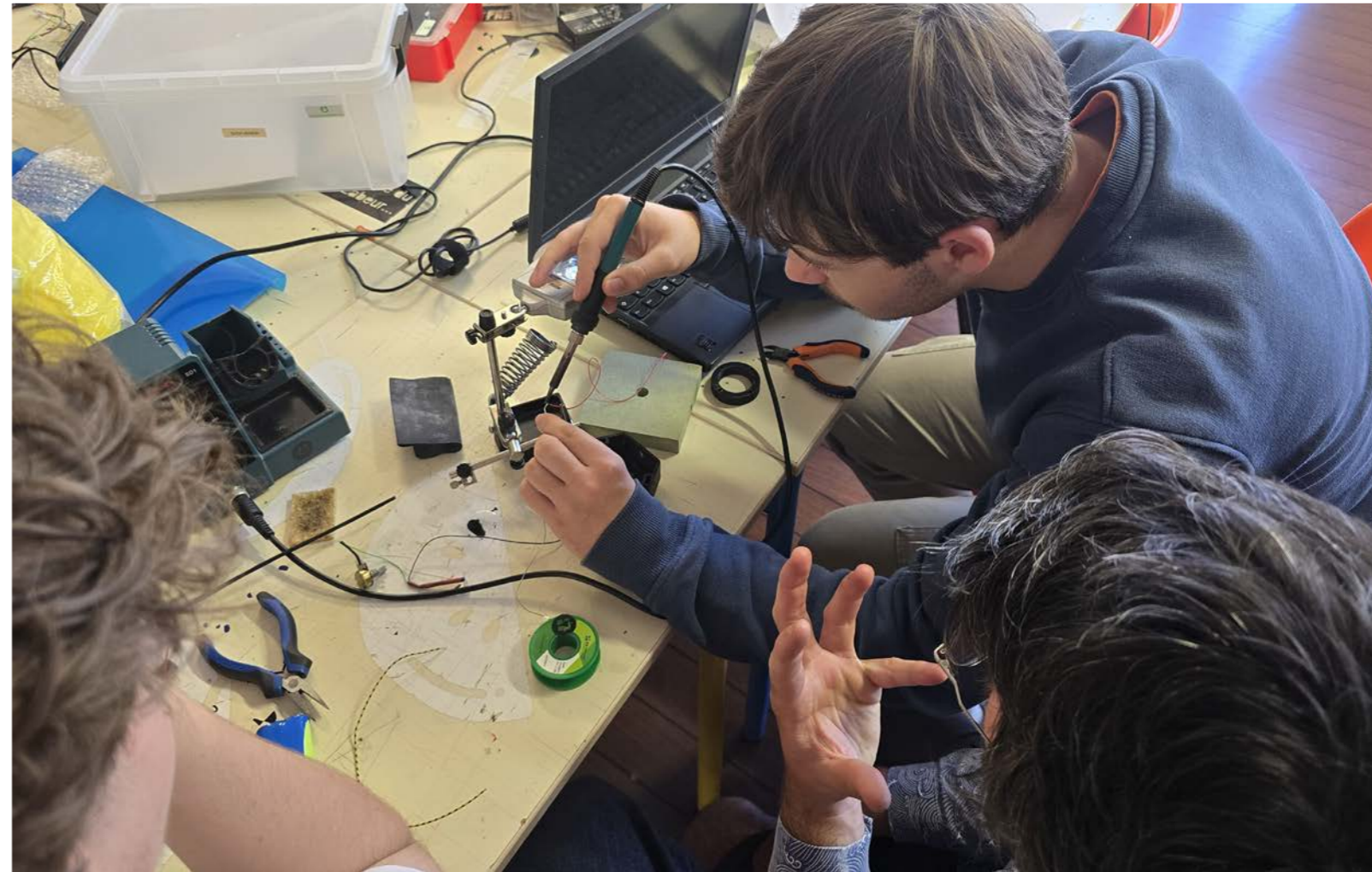
Le projet se développe sur le Pays de Saint-Brieuc. Les partenariats développés en 2025 notamment avec l'association pour Le Grand Léjon sont voués à se prolonger et se consolider pour ancrer le projet dans le territoire en contribuant à des initiatives locales. Le développement de nouveaux outils, de nouvelles thématiques et nouveaux modes de médiation permettront d'étoffer l'offre du projet et de proposer des contenus diversifiés en lien avec les actualités scientifiques et territoriales.

## DOCUMENTATION

- [Site web](#)
- [Teaser du projet](#)
- [Présentation du projet 2023/27](#)

## CHIFFRES CLÉS

- AXES 2, 3
- 3 outils scientifiques fabriqués
- 3 sujets d'études
- 3 voiliers



Photo, ci-dessus

Fabrication d'une sonde de température au Fablab de Saint-Brieuc avec Axel et Gabin, stagiaires du Temps des Sciences encadrés par Guillaume Leguen.

Photo, ci-dessous

Visioconférence entre l'équipage de Perak Ta et une classe de CM1/CM2 de l'école Sainte-Bernadette de Saint-Brieuc et une classe de CM1/CM2 de l'école Blé en Herbe de Plaintel.



2024

JUILLET

Départ de Perak Ta

SEPT.

Inscriptions des classes

OCT.

Séance n°1

DEC.

Séance n°2

2025

MARS

Séance n°3

Visioconférence avec les équipages

MAI

Séance n°4

Sortie terrain

JUIN

Congrès de sciences marines

Fabrication de la torquette

Fabrication de la sonde

### ANIMATIONS EN CLASSE

Les huit classes du projet ont choisi un thème d'étude pour l'année scolaire parmi les trois suivants :

1. le plancton ;
2. les masses d'eau et les grands courants marins ;
3. biodiversité et habitats.

Des interventions en classe ont permis de structurer le projet et d'accompagner les élèves dans leurs travaux :

- Séance 1 : découverte du projet et débat autour d'affirmations en lien avec l'océan ;
- Séance 2 : découverte des expériences scientifiques en lien avec la thématique choisie ;
- Séance 3 : analyse des données envoyées par les voiliers partenaires ;
- Séance 4 : préparation du congrès de sciences marines.

Quatre séances de visioconférence ont été organisées entre les classes et l'équipage de Perak Ta à l'occasion d'une escale aux Bahamas. Les enfants ont pu découvrir la vie à bord, le voyage, le déroulement des expériences à bord... Toutefois, à cause de contraintes d'emploi du temps, toutes les classes n'ont pas pu participer à ces échanges.

### CONGRÈS DE SCIENCES MARINES

Tout au long de l'année scolaire, les élèves des huit classes ont réalisé des expériences, analysé des résultats et créé de riches contenus sur les trois thématiques. Pour que tous les élèves partagent leurs connaissances, un congrès de sciences marines a été organisé le vendredi 20 juin sous la Halle Belem, au port du Légué à Saint-Brieuc. Un temps fort indispensable à la valorisation du travail mené par les enfants avec :

- une présentation des posters et jeux réalisés par les classes ;
- un stand de présentation de la malette pédagogique "Plastique en mer, solutions sont à terre" de la Fondation Tara Océan animé par Axel et Gabin, stagiaires du Temps des Sciences ;
- une exposition sur l'océan et les photographies du projet et de l'expédition du Marama ;
- des visites guidées du Fablab Saint-Brieuc Factory où les outils ont été fabriqués ;
- une rencontre de l'association pour Le Grand Léjon qui

a présenté les relevés effectués avec les outils lors d'une navigation dans le golfe du Morbihan.

### ACTIVITÉS COMPLÉMENTAIRES

Des activités complémentaires sont proposées aux établissements scolaires (sorties nature, spectacles, expositions) qui participent ou non aux animations en classes. C'est notamment le cas pour les visites du parc éolien offshore en baie de Saint-Brieuc.

Initié en 2023 lors du festival Baie des Sciences, ce partenariat avec les vedettes de Bréhat se poursuit en s'inscrivant dans le projet Cap sur les Sciences Marines. Cette visite est proposée de la 5e au BTS. Au départ de Saint-Quay-Portrieux, les élèves embarquent pour une visite immersive de 2h15 au plus près des installations, accompagnés par les commentaires des vedettes de Bréhat. L'objectif est de découvrir concrètement le rôle des Énergies Marines Renouvelables dans la transition énergétique et d'en apprendre davantage sur ce projet d'envergure. Pour l'année scolaire 2024/25, 6 sorties ont eu lieu en automne 2024, permettant à 1 050 personnes soit 30 classes de participer à cette visite. Celles prévues au printemps ont dû être reportées en octobre 2025 à cause de la suspension du dispositif Pass Culture en janvier 2025.

### UNE NOUVELLE ANNÉE RÉUSSIE

Les enseignants se sont pleinement appropriés la thématique du projet, en l'intégrant de manière transversale dans leurs pratiques de classe. Le suivi du Vendée Globe, qui s'est déroulé sur l'année scolaire 2024-2025, a constitué un fil conducteur pertinent, permettant d'ancrer les activités dans une dynamique annuelle cohérente autour du thème de la mer. Dans ce cadre, les animations proposées, avec Cap sur les sciences marines, se sont révélées complémentaires des apprentissages déjà engagés, favorisant ainsi l'implication et l'intérêt des élèves.

Par ailleurs, même les enseignants ne participant pas directement au suivi de la course ont su s'emparer du sujet et l'exploiter dans leurs enseignements, témoignant de la pertinence et de la portée du projet à l'échelle de l'établissement.

### CHIFFRES CLÉS

- AXES 2, 3
- 8 classes inscrites sur tout le projet
  - 2 sorties nature
  - 30 classes lors des 6 sorties en mer



Photo, ci-dessus

Réalisation d'une maquette de la dissection d'un cabillaud lors de la séance n°2 avec les élèves de CM1/CM2 de l'école Sainte-Bernadette de Saint-Brieuc. Cette classe a travaillé sur la thématique "biodiversité et habitat".

Photo, ci-dessous, à gauche

Rencontre entre une classe de CM1/CM2 de l'école Blé en Herbe de Plaintel et Alain Ponsero, conservateur à la Réserve naturelle de la Baie de Saint-Brieuc.

Photo, ci-dessous, à droite

Découverte de la biodiversité de l'estran lors d'une sortie nature d'une classe de CM1 de l'école publique d'Hénansal avec Aurélien Guibert (Grand Site Cap d'Erquy-Cap Fréhel).





Photo, ci-contre

Les stands du "L@bo" ont permis de sensibiliser un public familial aux sciences et aux technologies lors du salon Grand Ouest Innovations.

Samedi 22 février

au Carré Rosengart sur le Port du Légué à Saint-Brieuc

## VOTRE MOMENT DE SCIENCE

Tout au long de l'année

### DES SCIENCES À LA CARTE

Depuis sa création, Le Temps des Sciences a façonné une méthodologie de gestion de projet et a participé à la conception et à la réalisation de diverses ressources de médiation en Culture Scientifique, Technique et Industrielle. Votre Moment de Science propose d'organiser des temps d'échange et de partage des sciences "à la carte" par la discussion et/ou la manipulation à l'occasion de salons, dans des espaces publics ou des lieux insolites (cafés, rues, entreprises). Il cherche à répondre aux attentes, aux besoins et aux demandes des acteurs et des habitant.e.s du territoire pour composer ensemble LEUR Moment de Science.

### ACTION DE RÉSEAUTAGE

Pour renforcer ses liens avec les acteurs locaux et prendre connaissance de leurs besoins, LTDS participe à des rencontres tout au long de l'année. Salons et petits déjeuners professionnels, speed meetings, réunions, tous les moyens sont bons pour se rencontrer !

### CYCLE DE CONFÉRENCES SCIENTIFIQUES

Chaque année, Le Temps des Sciences organise des conférences scientifiques avec l'association Saint-Brieuc Prépas. Cette année, une seule a été organisée :

- "Le dérèglement climatique va affecter votre job : découvrez pourquoi !" par deux membres du réseau "The Shifters" qui s'appuie sur les travaux du Shift Project pour sensibiliser à la décarbonation de l'économie.

Les conférences visent à élargir les perspectives des étudiants en leur faisant découvrir des filières scientifiques et en nourrissant leurs réflexions professionnelles. Elles débutent par un thème généraliste, puis se poursuivent par des échanges avec les étudiants et le public.

Toutes les conférences sont à retrouver en ligne sur la [playlist des conférences scientifiques](#) de la chaîne Youtube du Temps des Sciences.

### CLUB SANTÉ SÉNIOR

Le Club Santé Senior de la MGEN 22 propose à ses adhérents des animations tout au long de l'année. Ayant à cœur de proposer des animations variées qui aident à la bonne santé physique et à la stimulation cognitive, LTDS et le club programment chaque année des animations de culture scientifique.

Cette année, une action a été organisée :

- une conférence le 09 octobre au sein du club : "L'harmonie des sphères" par Dominique Proust, astrophysicien à l'Observatoire de Paris et organiste formé à Notre-Dame de Paris.

### CHIFFRES CLÉS

AXES 1, 2, 3

- De nombreuses concertations
- 1 animation pour les seniors
- 1 conférence
- 50 personnes

## GRAND OUEST INNOVATIONS

Pour faire découvrir et tester les innovations de jeunes entreprises au grand public, [Grand Ouest Innovations](#) rassemble au carré Rosengart une soixantaine de start-up venues de Bretagne, Pays de la Loire et Normandie.

Pour que l'événement soit à la portée du plus grand nombre, Le Temps des Sciences coordonne le l@bo, un espace de découverte et d'expérimentation particulièrement destiné aux enfants avec des stands sur les nouvelles technologies.

Les membres du réseau du Temps des Sciences qui se sont mobilisés lors de cette journée du samedi 22 février ont proposé des animations variées :

- "Dancing Dino : l'énergie au bout des doigts !" par *La couturière du web* ;
- "Des sciences dans tous les sens" par *le Temps des Sciences* ;
- "Découverte du fonctionnement d'un robot mobile" par *Macé Robotics* ;
- "Maths en 3D" par *Nicolas Audibert* ;
- "Le paradoxe numérique" par *L'éclosion* ;
- "De la main à l'image : manipuler et comprendre l'imagerie numérique" par *Punksheep* ;
- "Rétrogaming" par *Press Play 22* ;
- "Objectif lune !" par *ST-éducation*.

Le l@bo rencontre un franc succès auprès du jeune public et est devenu un RDV incontournable du salon Grand Ouest Innovations qui se déroule tous les deux ans et accueille environ 3 000 personnes.

## LE LABO'SON ET LES BIDULOPHONES

LTDS se dote progressivement de matériel d'animation pour permettre de proposer des kits pédagogiques et des expositions aux partenaires du territoire : établissements culturels, scolaires, collectivités...

En 2025, des animations ont été conçues autour du thème du son. L'exposition intitulée "Labo'Son" et composée d'une douzaine d'expériences simples et ludiques, permet de comprendre les différentes propriétés du son, de sa production à sa réception en passant par sa propagation. Ces manipulations ont été conçues et animées dans le cadre d'un stage d'immersion professionnelle en entreprise mené par Jean Thirion.

Cette thématique a été complétée par l'organisation d'un spectacle pour les élèves des collèges Le Braz de Saint-Brieuc et Lequier de Plérin intitulé "Physikasons" de la compagnie Ophonius, qui a permis aux élèves de compléter leurs connaissances sur les propriétés du son et qui s'est déroulé lors du festival Baie des Sciences.

Pour apporter un point de vue sensible à notre rapport au son, LTDS et Noémie Letissier se sont associés pour concevoir le "Bidulophone", un système d'écoute interactif. Trois appareils ont été conçus et fabriqués pour inviter le public à écouter des sons évocateurs de souvenirs ou

d'objets du quotidien. Pour le moment, huit sons de trois thèmes sont diffusés : le bidulophone des sons vintage, des transports, des grandes citations.

Ce dispositif low tech est très facilement reproductible, personnalisable et commercialisable. Il peut s'adapter à tout type de lieu, de l'établissement culturel à l'entreprise en passant par le grand public. La conception du produit et la maîtrise du système électronique permet de personnaliser à l'envi le dispositif et de télécharger tout type de sons enregistrés (témoignages, sons de l'environnement du quotidien, de la nature, sons anciens...).

## TOUR DE CESSON ET INGÉNIERIE MÉDIÉVALE

La Tour de Cesson, sentinelle de pierre dominant la baie de Saint-Brieuc, est un vestige emblématique du Moyen-Âge breton. Conçue pour la défense, elle témoigne également des savoir-faire technique et architectural de l'époque. L'édification de telles structures nécessitait des connaissances précises en ingénierie, en physique et en organisation du travail.

Le Temps des Sciences et les Archives Municipales de Saint-Brieuc se sont associés pour imaginer un Parcours d'Éducation Artistique et Culturelle à destination des écoles de Saint-Brieuc et faire découvrir aux enfants les principes de l'ingénierie médiévale, notamment les techniques de levage utilisées à l'époque de l'édification de la Tour de Cesson.

À travers un kit pédagogique combinant animations en classe et visite du domaine de la Tour de Cesson, les enfants découvriront les savoir-faire des bâtisseurs du Moyen-Âge, capables d'ériger d'imposants édifices sans outils modernes.

Cette immersion dans l'ingéniosité médiévale constitue également un point de départ idéal pour réfléchir aux principes des low-tech, qui s'inspirent de techniques simples, durables et adaptées aux ressources disponibles.

Ce projet de médiation s'articule ensuite en trois étapes :

- Initiation à la recherche documentaire à partir de documents d'archives tels que des carnets d'ingénieur du moyen-âge et des plans du domaine et de la Tour ;
- Visite guidée du domaine de la Tour de Cesson ;
- Ateliers scientifiques expérimentaux sur le plan incliné, le levier et la poulie.

À partir d'un travail réalisé par La Maison des Sciences de Châtenay-Malabry, les Archives Municipales de Saint-Brieuc accompagné de ses bénévoles "guides briochins" et LTDS ont imaginé un dispositif expérimental, une maquette d'engin de levage permettant de découvrir les techniques simples par l'expérimentation ainsi que des méthodes de mesures du Moyen-Âge.

Ces expériences ont pu être présentées au public lors des Journées Européennes du Patrimoine sur le domaine de la Tour de Cesson.



Photo, ci-dessus, à gauche

Les visiteurs du "Labo'Son" découvrent l'acoustique à l'aide d'expériences simples et ludiques.



Photo, ci-dessus, à droite

Le bidulophone propose de vivre une expérience auditive par l'écoute d'un son évocateur de souvenir. Conçu avec Noémie Letissier, il a été présenté dans l'exposition "Au détour du son".

Photo, ci-dessous

Stand d'animation sur "Les engins de levage du Moyen-Âge" proposé lors des Journées Européennes du Patrimoine au domaine de la Tour de Cesson à Saint-Brieuc.



## USINE DE PRODUCTION D'EAU POTABLE

La nouvelle usine de production d'eau potable de la Croix Cholin à Ploufragan est entrée en service en septembre 2020 après trois ans de travaux. Cette usine dessert quelques 150 à 200 000 consommateurs d'eau du robinet du département.

Le Temps des Sciences et Saint-Brieuc Armor Agglomération à travers sa Régie Eau & Assainissement proposent depuis septembre 2025 de sensibiliser le public au cycle de l'eau et aux enjeux environnementaux liés à cette ressource naturelle grâce à un parcours pédagogique permettant, notamment aux scolaires, de visiter l'usine.

Au cours de l'année scolaire 2025/26, près de 800 personnes ont bénéficié d'une visite dont 600 élèves du CE2 à la 3e, provenant de toute l'agglomération, et des groupes de retraités, d'agents territoriaux, de touristes dans le cadre des semaines du tourisme économique, ou encore de clubs sportifs.

## INAUGURATION TEO

Après une dizaine d'années de travaux, la ligne de bus TEO reliant d'est en ouest la ville de Saint-Brieuc a été inaugurée en septembre 2025.

À cette occasion, la gratuité d'accès et des animations ont été proposées aux usagers et usagères pendant toute une journée. Le Temps des Sciences a proposé des expériences sur le thème du son. Environ 250 personnes ont pu s'amuser à découvrir les caractéristiques du son.

## FESTIVAL BIDEEW

Le festival Bideew explore les domaines de l'Art, de l'Astronomie, de la Gastronomie, des Sciences et de la Technologie, en favorisant les échanges et les débats. Organisé par Makeda Production et Côté Jardin, il se déroule à Tene Toubab et Ngaparou au Sénégal et réunit divers publics autour de rencontres et d'expériences.

La troisième édition du festival s'est déroulée du 23 au 26 octobre et a proposé un large programme de débats, rencontres, expositions, ateliers, performances artistiques... L'activité scientifique n'est pas à un niveau très élevé au Sénégal et le festival porte une volonté forte de développer la curiosité des habitants pour les sciences, de les amener à se questionner sur le monde qui est leur entourage et à susciter des vocations auprès des plus jeunes.

Le thème de la mer était à l'honneur lors de l'édition 2025. LTDS et Guillaume Leguen se sont associés pour proposer une série d'animations et de sensibilisations à l'océanographie grâce à la fabrication d'un filet et d'un microscope à plancton et grâce à l'animation d'ateliers expérimentaux sur le sujet auprès de 500 personnes dont 200 élèves des lycées de Ngaparou et Tene Toubab.

Le projet fut soutenu par la délégation générale Wallonie-Bruxelles à Dakar.

## FÊTE DE LA NATURE À LA MAISON D'ARRÊT

À l'occasion de la Fête de la Nature, le Service Pénitentiaire d'Insertion et de Probation des Côtes d'Armor organise un programme d'activités culturelles et de sensibilisation à l'environnement en milieu ouvert et fermé.

LTDS a été sollicité pour proposer des animations à la maison d'arrêt de Saint-Brieuc. Cette année, une animation a été organisée :

- "Observer et comprendre la vie des plantes" par Guimauve et Aubépine.

Cette animation a permis aux détenus d'avoir un contact direct avec les plantes pour mieux les connaître, s'interroger sur la notion de vivant à travers le végétal et apprendre à les découvrir par les sens. Une belle expérience pour un public qui manque de contact quotidien avec la nature, à renouveler !

## BILAN DE L'ANNÉE

Votre Moment de Science est un programme qui a pris de l'ampleur cette année. LTDS a répondu à de nombreuses sollicitations, signe d'un fort intérêt des acteurs locaux et internationaux à l'importance de promouvoir les sciences dans toutes les circonstances.

Cette année a également permis de renforcer les liens avec les services et directions de Saint-Brieuc Armor Agglomération.



*Photo, ci-contre en haut*  
Nicolas Audibert assure la première visite guidée de l'usine de production d'eau potable de la Croix Cholin auprès des élèves de CM1/CM2 de l'école des Villes Moisan de Ploufragan.



*Photo, ci-contre en bas, à gauche*  
Atelier de fabrication de "la lorgnette des micromondes", un microscope à plancton conçu par Guillaume Leguen et LTDS avec des élèves du lycée de Tene Toubab, Sénégal.



*Photo, ci-contre en bas, à droite*  
Présentation du plancton et des instruments d'observation par Guillaume Leguen auprès des lycéens de Tene Toubab et Ngaparou, Sénégal.

## CHIFFRES CLÉS

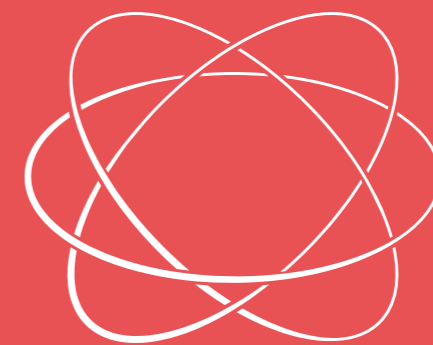
- AXE 1, 2, 3
- 4 800 participant.e.s dont 800 scolaires
- 15 thématiques abordées



---

# COMMUNICATION

---





## COMMUNICATION WEB ET RÉSEAUX SOCIAUX

Nos outils de communication numérique

### LE SITE DU TEMPS DES SCIENCES

Le site de l'association [letempsdessciences.fr](http://letempsdessciences.fr) nous permet de communiquer autour du projet de l'association dans son ensemble. Il est un élément vitrine indispensable à la visibilité de l'association sur internet.

### LES SITES DEDIÉS AUX ACTIONS

L'association gère trois autres sites qui permettent une visibilité des actions phares de l'association tout au long de l'année.

Le site [journee-innovation-et-mathematiques.com](http://journee-innovation-et-mathematiques.com), dédié à la Journée Innovation & Mathématiques est mis en sommeil.

Le site [baiedessciences.fr](http://baiedessciences.fr) est la plateforme du festival Baie des Sciences.

Il donne accès au programme. Son graphisme est adapté chaque année à celui de l'affiche du festival tout en gardant l'identité graphique développée en 2020, lors de sa conception.

Chaque année, des améliorations sur la structuration du site sont apportées. Ce site web est également un moyen de promouvoir l'engagement des partenaires autour de cet événement.

Le site [cap-sciencesmarines.fr](http://cap-sciencesmarines.fr), dédié au projet Cap sur les Sciences Marines, conçu en 2021, est mis régulièrement à jour depuis 2023. Ce wiki accompagne tout au long de l'année les classes impliquées dans le projet. C'est un lieu d'échanges ouvert, collaboratif et low tech qui permet le partage de documents, la gestion et le suivi du projet.

### LE TEMPS DES SCIENCES SUR LES RÉSEAUX SOCIAUX

#### Sur Facebook

Tous les événements organisés par l'association donnent lieu à publications. Le groupe SCIENCE EN VILLE a été mis en pause en 2023 et n'a pas été repris depuis.

La page Facebook **Le Temps des Sciences** 1 137 followers

Depuis 2022, le nombre de followers et d'interactions avec les publications sont assez stables. Nous observons toujours deux temps fort pendant l'année qui correspondent aux publications des festivals La Preuve par 9 et Baie des Sciences.

La page Facebook **Journée Innov. et Maths** 158 followers

Cette page n'a pas été animée en 2025.

#### Sur LinkedIn

LinkedIn est un réseau permettant de toucher un public professionnel. La page dédiée à la Journée Innovation et Mathématiques créée en 2022 est toujours en veille.

La page LinkedIn **Le Temps des Sciences** 563 abonnés

Le nombre d'abonné.e.s sur LinkedIn est en légère hausse par rapport à 2024.

#### Sur X (anciennement Twitter)

Le profil de l'association n'est plus alimenté depuis octobre 2024, mais il reste toutefois ouvert pour maintenir une visibilité. Le compte X du Temps des Sciences est suivi par 202 abonné.e.s.

#### Sur Instagram

Une page Instagram avait été créée pour l'association en 2020 mais elle n'avait jamais été animée. En juillet 2024, le compte a été configuré puis diffusé. Depuis, il est animé avec des publications régulières.

La page Instagram **Le Temps des Sciences** 150 abonnés

#### Sur YouTube

Les vidéos de la chaîne YouTube de l'association ont enregistré 9 314 vues en 2025. La fréquentation a diminué par rapport à 2024 mais reste satisfaisante. La chaîne compte une augmentation de 103 abonné.e.s sur l'année 2025.

Plusieurs types de vidéos sont disponibles sur la chaîne :

- des vidéos de promotion des actions - teaser Baie des Sciences et La Preuve Par 9 ;
- des captations vidéos des conférences ;
- des reportages réalisés en 2020 pour la programmation "en distanciel" de Baie des Sciences ;
- des vidéos de présentation des partenaires de JIM ;
- des vidéos "amateurs" de l'équipe du Temps des Sciences lors d'actions tels que Science en chantier.

La grande majorité des vidéos ont été réalisées par la société briochine Bonnie & Clark Productions.

### NOUVELLE STRATÉGIE

L'année 2025 est marquée par une amélioration notable de la visibilité des publications, notamment à l'occasion du festival Baie des Sciences. Cette progression s'explique par la mise en place d'une stratégie de publication plus structurée : une fréquence de publication régulière tout au long de l'année, des horaires adaptés aux usages des différentes plateformes (soirée pour Facebook et Instagram, pause méridienne pour LinkedIn) et une valorisation systématique de contenus visuels (images et vidéos), plus performants en terme d'engagement.

Par ailleurs, le relais accru des publications par les partenaires a contribué à élargir significativement la portée des contenus. Ces évolutions ont permis d'améliorer l'efficacité globale de la communication, avec une augmentation du trafic organique et une diminution du recours aux publications sponsorisées.

### LA LETTRE D'INFORMATION 1605 abonnés

La newsletter du Temps des Sciences est diffusée via la plateforme MailChimp, qui permet à la fois la mise en page des contenus et le suivi des indicateurs de performance. Elle constitue un outil central de communication, à la fois auprès du grand public et des médias, notamment via l'envoi de communiqués de presse.

Les résultats observés en 2025 sont globalement satisfaisants. Le taux d'ouverture global s'élève à 18.71 %, en baisse par rapport à 2024 (22.5 %) et 2023 (28.58%), mais reste dans la fourchette considérée comme performante (15 à 25 %). Le taux de délivrabilité global est excellent (98,74 %), traduisant une base de données globalement saine. Enfin, le taux de clics global atteint 2.70 %, en légère progression par rapport aux années précédentes (2.43 % en 2024 et 2,18 % en 2023), ce qui indique un intérêt constant pour les contenus diffusés.

Néanmoins, certaines limites sont à noter. La taille de la base de donnée atteint les capacités de la version gratuite de MailChimp, ce qui peut restreindre les envois en période d'événements et nécessiter, à terme, une évolution de l'outil. Par ailleurs, l'accès limité à certaines statistiques freine l'analyse des performances et la connaissance des audiences, réduisant ainsi les possibilités d'optimisation pour améliorer la diffusion avec ce canal de communication.

### CHIFFRES CLÉS

- AXES 1,2, abonné.e.s :
- 1 137 sur Facebook
- 563 sur LinkedIn
- 202 sur X
- 813 sur YouTube
- 150 sur Instagram
- 1605 sur MailChimp

# REVUE DE PRESSE

Presse écrite et radio

Nous nous félicitons d'avoir une assez bonne couverture par la presse quotidienne régionale, Le Télégramme et Ouest-France ainsi que dans les magazines institutionnels.

- La Preuve par 9 : 3 articles PQR + interview radio
- Baie des Sciences : 4 articles PQR + communication institutionnelle + interview radio

Nos événements sont également annoncés dans la presse institutionnelle (mairies, agglomération, département) dans les infos locales publiées par Le Télégramme et Ouest-France ainsi que les sites "on va sortir" ou "Saint-Brieuc, ma ville".

Enfin, nous communiquons très souvent via les radios locales, notamment sur Europe 2, COB'FM, RCF et Radio Activ' ou encore ICI Armorique.

## VIE ASSOCIATIVE

LE TÉLÉGRAMME 21/03/2025

L'association le Temps des sciences de Saint-Brieuc rejoint le pôle Bretagne Culture Scientifique



Mercredi 19 mars, l'association le Temps des sciences a tenu son assemblée générale à La Griffe, à Saint-Brieuc. Nicolas Nguyen, son président, s'est félicité des nombreuses activités proposées et s'est dit fier d'avoir rejoint le pôle Bretagne Culture Scientifique.

L'assemblée générale de l'association le Temps des sciences qui compte 118 adhérents et plus d'une centaine de partenaires s'est déroulée mercredi 19 mars à La Griffe. Son président Nicolas Nguyen a rappelé ses missions : "Partager la culture scientifique, oeuvrer pour la pédagogie des sciences et promouvoir un territoire innovant."

L'année 2024 a été marquée par une reconnaissance importante en rejoignant le pôle Bretagne Culture Scientifique. Le président s'est montré "fier et enthousiaste à l'idée de pouvoir contribuer à l'essor de la CSTI (Culture Scientifique, Technique et Industrielle)".

LE TÉLÉGRAMME 26/08/2025

Le Temps des sciences, une association qui rayonne bien au-delà de Saint-Brieuc.



Festivals, actions pédagogiques et coordination, l'association briochine Le Temps des sciences fédère les acteurs du département autour de la science.

Né en 2016, l'association Le Temps des sciences s'est rapidement imposée comme un incontournable de la médiation scientifique dans les Côtes-d'Armor. L'association a été créée en 2016, entre autres, par Nicolas Nguyen et Coralie Lebouvier, tous deux issus du milieu scientifique. Cependant, les premières actions n'apparaissent qu'en 2018, après une période consacrée à la mise en place d'un réseau de partenaires dans le Département.

## VOTRE MOMENT DE SCIENCE

OUEST-FRANCE 19 septembre 2025

Théâtre, bus gratuit... Tous savoir sur l'inauguration en fête des bus TEO à Saint-Brieuc



## LA PREUVE PAR 9

LE TÉLÉGRAMME 29/01/2025

Ce festival de maths invite les amateurs de couture à habiller l'espace La Griffe à Saint-Brieuc



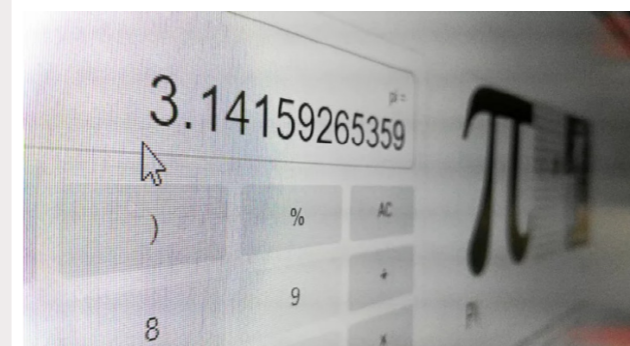
LE TÉLÉGRAMME 07/03/2025

"Maths et arts textiles" : Le festival La Preuve par 9 revient du 10 au 23 mars à Saint-Brieuc



LE TÉLÉGRAMME 10/03/2025

Maths, bagadoù et foulées briochines : ce qui vous attend cette semaine du 10 au 16 mars dans le pays de Saint-Brieuc



## BAIE DES SCIENCES

LE TÉLÉGRAMME 04/08/2025

À Saint-Brieuc, Baie des Sciences va explorer le son



OUEST-FRANCE 01/10/2025

Fête de la science 2025. Notre sélection d'animations dans les départements de l'Ouest

LE TÉLÉGRAMME 01/10/2025

Le festival Baie des Sciences revient sur le thème du "son"



OUEST-FRANCE 03/10/2025

La 8e édition du festival Baie des Sciences commence ce week-end



Photo ci-contre  
Des élèves  
de CM1/CM2  
de l'école de  
Hénansal  
participent à une  
sortie sur la plage  
Saint Michel à  
Erquy animé par  
le syndicat mixte  
des grands sites  
Cap d'Erquy-  
Cap Fréhel dans  
le cadre de leur  
étude du thème  
"biodiversité  
et habitats" du  
programme "Cap  
sur les Sciences  
Marines".



## LE RÉSEAU NOS PARTENAIRES

*La force d'un réseau*

### SANS VOUS, RIEN N'EST POSSIBLE !

Les actions que mène la petite équipe du Temps des Sciences peuvent impressionner, en tout cas, l'association, n'a pas renoncé à son ambitieux projet.

Mais le plus grand mérite de l'équipe est de savoir fédérer autour de son projet, les membres, les bénévoles de l'association ainsi que de très nombreux partenaires et de coordonner ce collectif d'acteurs pour en décupler les efforts. Merci aux membres qui ne sont pas cités ci-après car ils n'ont pas été liés à une action spécifique en 2025, votre soutien n'en est pas moins essentiel.

Chaque action, chaque événement que nous organisons ne saurait être menés à bien sans le collectif !

Merci à vous toutes et tous !

### NOS PARTENAIRES INSTITUTIONNELS

Union Européenne  
Région Bretagne  
Saint-Brieuc Armor Agglomération  
Les Villes de Saint-Brieuc, Langueux, Plérin, Ploufragan,  
Ploeuc-L'Hermitage, Quintin  
Délégation générale Wallonie-Bruxelles à Dakar  
Ministère de l'Éducation Nationale et de la Jeunesse -  
Fonds pour le Développement de la Vie Associative  
Académie de Rennes- Circonscription Guingamp Nord  
Délégation régionale académique à l'Éducation Artistique  
et Culturelle (DraEAC)  
Pôle Bretagne Culture Scientifique

### NOS PARTENAIRES PUBLICS ET PRIVÉS

Crédit Agricole des Côtes d'Armor  
Village By CA  
Hôtel Edgar & SPA  
Club Santé Sénior de la MGEN 22  
Incognito-Impression  
Saint-Brieuc Entreprises  
Baie d'Armor Entreprises  
Les Manufacteurs  
Innozh Composite  
La:matrice - Kreizenn Dafar  
Usine de Production d'eau potable de la Croix Cholin  
Baie d'Armor Transport  
Service Pénitentiaire d'Insertion et de Probation  
Musée d'Art et d'Histoire de Saint-Brieuc  
École des Beaux-Arts de Saint-Brieuc  
Office de Tourisme de Saint-Brieuc  
Le Conservatoire de Musique, Danse et des Arts  
Dramatiques - Villa Carmélie à Saint-Brieuc  
Réseau des médiathèques de la Baie  
Les médiathèques de Saint-Brieuc, Ploeuc-L'Hermitage,  
Plédran  
Centre culturel Victor Hugo, Ploufragan  
Ludothèque La Toupie  
Les Archives Municipales de Saint-Brieuc  
Les Guides Briochins  
La Fabrique - Atelier du Lin  
La Maison de la Baie  
Grand site de France Cap d'Erquy - Cap Fréhel  
Comité Départemental des Pêches Maritimes et des  
Élevages Marins des Côtes d'Armor (CDPMEM 22)  
Port de Saint-Brieuc  
Réseau d'Éducation à l'Environnement en Bretagne  
CNAM Bretagne  
Cité des Métiers  
Maison Pour La Science en Bretagne  
INSPE de Saint-Brieuc  
Établissements scolaires : écoles, collèges et lycées de  
Saint-Brieuc Armor Agglomération et des Côtes d'Armor  
Michel Le Van Quyen, INSERM  
Dominique Proust, Observatoire de Paris  
Laura Gohier, Chiara Simeone, Acoustique & Conseil  
Saint-Brieuc Prépas  
The Shifters  
IUT de Saint-Brieuc  
Bérénice Delcroix-Oger, Université de Montpellier  
Julien Marché, ENS Paris  
Eglise catholique en Côtes d'Armor  
Université Rennes 2 - campus Mazier

Les vedettes de Bréhat  
Bonnie & Clark  
Julie Chapalain  
MRI Freelance  
Dazibao  
Roudenn Grafik  
Excel Audio  
Car Rouillard  
CERFrance  
Plat'Ô Margot

### NOS PARTENAIRES D'ANIMATION

UFFEJ Bretagne  
Les petits débrouillards  
Litt'obs  
Terrarium de Kerdanet  
Punksheep  
ST-Éducation  
Mémogination  
Jean-Michel Le Ray  
Noémie Letissier - la couturière du web  
Telenn Ti Ar Vro - l'Ôté  
Guillaume & Aubépine  
Guillaume Leguen  
Marama Expéditions, Saint-Brieuc Expéditions  
Expédition Atlantea  
Perak Ta  
Association pour le Grand Léjon  
Fondation Tara Océan  
Vivarmor Nature  
Réserve naturelle de la Baie de Saint-Brieuc  
Makeda Productions  
Festival Bideew  
La Maison des Sciences  
MathCityMap  
Klérigo  
L'éclosion  
Press Play 22  
Macé Robotics  
Vélo Utile Saint-Brieuc  
Saint-Brieuc Factory  
Centre de découverte du son  
Sam Verlen, Artoutaï Production  
Arche du Temps  
Jérémie Moreau, Cie Katarsis  
Félix Blume et le Domaine de Kerguéhennec  
La ruche des arts  
La Mêlée  
Maëva Monnier  
Olivier Masson  
Coudre à 4 mains  
Mandalas Âtmâ  
Compagnie Caméléon  
Lo Glasman, Judith Marx, Cie Les Passeurs d'Ondes  
Agence Régionale de Santé Bretagne  
Compagnie Ophonius  
Choeur de femmes du Conservatoire  
Lucie Le Moine  
Maison Debert  
Alain Legué, Loïc Poulain, Gil Cormier, Françoise Ramel  
Club de minéralogie de Langueux  
La sonothèque  
et un grand merci à tous les formidables bénévoles !

PHOTO :  
EXPOSITION QUAND LES MATHS INSPIRENT LES ARTISTES TEXTILES  
LA PREUVE PAR 9 - SAINT-BRIEUC / LA GRIFFE



---

# SYNTHÈSE BUDGÉTAIRE

---



# RAPPORT FINANCIER

Comptes annuels

Les données présentées ici sont extraites des comptes annuels de l'association préparés par notre expert-comptable CERFrance. Ces données sont soumises à l'approbation des membres de l'association lors de l'Assemblée Générale Ordinaire.

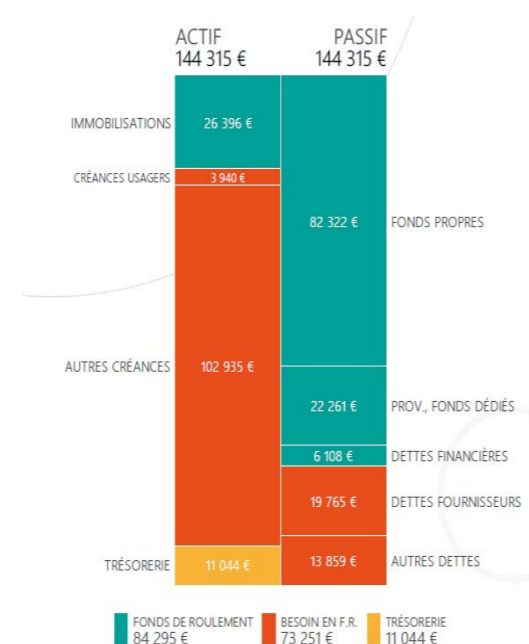
## COMPTE ANNUELS

EXERCICE				PATRIMOINE			
PRODUITS		CHARGES		BILAN ACTIF		BILAN PASSIF	
2025	2024	2025	2024	2025	2024	2025	2024
193 905€	174 966 €	180 326 €	172 348 €	144 315€	100 493 €	144 315 €	100 493 €

## RÉSULTAT DE L'EXERCICE

Chapitre	2025	2024
Ressources associatives	162 857 €	108 056 €
Prestations vendues	32 674 €	66 910 €
<b>Total des produits</b>	<b>193 905 €</b>	<b>174 966 €</b>
Charges externes	85 012 €	83 776 €
Charges de personnel	77 659 €	74 312 €
Autres charges	17 654 €	14 260 €
<b>Total des charges</b>	<b>180 326 €</b>	<b>172 348 €</b>
<b>Résultat de l'exercice</b>	<b>13 579 €</b>	<b>2 208 €</b>
<b>Contributions volontaires</b>	<b>61 681 €</b>	<b>30 531 €</b>

## BILAN DE L'EXERCICE



Une comptabilité analytique a été démarrée en 2023 pour assurer la gestion de l'association par projet.

## LA SITUATION FINANCIÈRE EN 2025

L'année 2025 confirme la phase de structuration engagée par l'association depuis plusieurs années. Le développement des programmes d'action, le renforcement des partenariats institutionnels ainsi que la montée en puissance du projet Cap sur les Sciences Marines conduisent à une progression significative de l'activité globale de l'association.

Les ressources associatives atteignent 162 857 € en 2025 contre 108 056 € en 2024. En intégrant les prestations vendues, l'activité globale de l'association représente 195 531 €. Cette évolution s'accompagne d'un fort engagement bénévole : les contributions volontaires en nature, correspondant principalement au temps de travail des bénévoles et aux mises à disposition, doublent cette année pour atteindre 61 681 €. Elles témoignent du dynamisme du réseau associatif mobilisé autour des projets portés par Le Temps des Sciences.

Les financements publics représentent une part importante des ressources de l'association et permettent de soutenir les principaux programmes d'action. Saint-Brieuc Armor Agglomération demeure le principal partenaire de fonctionnement avec une subvention annuelle de 55 k€. La Région Bretagne poursuit son soutien aux actions de Culture Scientifique, Technique et Industrielle engagées sur le territoire breton via une subvention de fonctionnement de 22 k€ et 28 k€ en investissement.

Le projet Cap sur les Sciences Marines poursuit son développement grâce au soutien du Fonds Européen pour les Affaires Maritimes, la Pêche et l'Aquaculture (FEAMPA), qui représente 63 k€ en 2025. La Ville de Saint-Brieuc accompagne les festivals Baie des Sciences et La Preuve par 9 à hauteur de 3,6 k€. Le Fonds pour le Développement de la Vie Associative (FDVA) participe également au

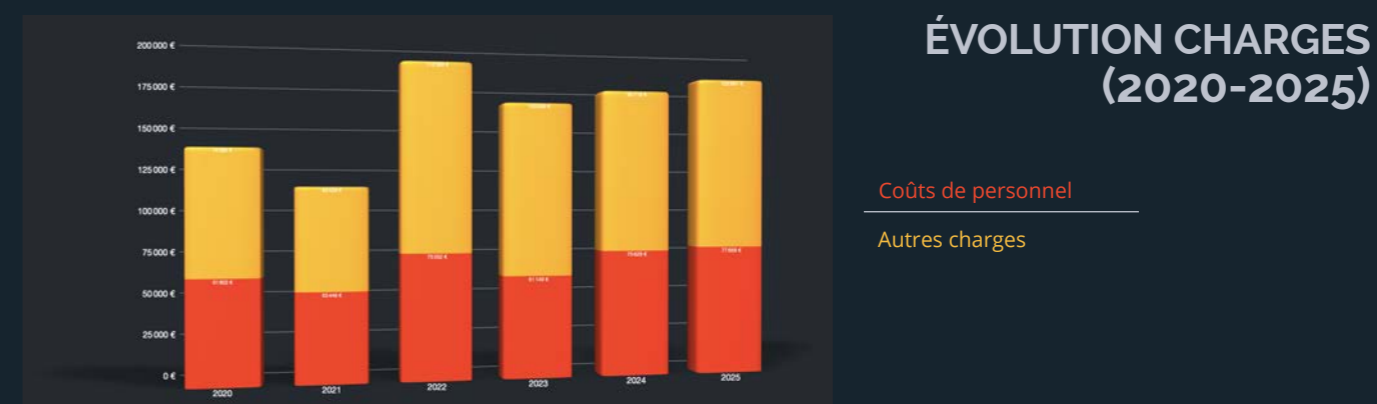
fonctionnement de l'association.

L'année 2025 est toutefois marquée par une forte baisse des prestations vendues, principalement liée au gel du Pass Culture qui a eu un impact direct sur certaines actions à destination des scolaires. Cette situation rappelle la nécessité de poursuivre la diversification des ressources propres afin de réduire la dépendance aux financements publics et aux dispositifs nationaux.

Les charges de personnel représentent 77 659 € pour deux salariées, soit environ 40 % des produits de l'association. Les charges externes s'élèvent à 85 012 € et traduisent le fonctionnement en réseau de l'association, reposant sur de nombreuses collaborations extérieures, interventions spécialisées et prestations techniques nécessaires à la mise en œuvre des projets.

Le budget des actions se répartit principalement entre les programmes Cap sur les Sciences Marines, Baie des Sciences et Votre Moment de Science, qui représentent les projets les plus importants en volume d'activité en 2025. Science en Ville poursuit également sa montée en puissance avec le développement de nouveaux aménagements et dispositifs de médiation dans l'espace public.

L'exercice 2025 présente un résultat excédentaire de 13 579 €, traduisant une gestion saine et maîtrisée. La capacité d'autofinancement progresse également pour atteindre 25 272 €, renforçant les capacités de développement de l'association.



## LA GESTION FINANCIÈRE EN 2025

Comme les années précédentes, la gestion de trésorerie demeure un point de vigilance important pour l'association. Le fonctionnement par projet implique en effet des avances financières parfois importantes, certaines subventions étant versées uniquement après réalisation des dépenses.

Cette situation se traduit par une tension sur la trésorerie disponible qui s'établit à 11 044 € au 31 décembre 2025, en baisse par rapport à l'exercice précédent. Le besoin en fonds de roulement augmente également fortement sous l'effet du développement des actions et des décalages d'encaissement liés aux financements publics.

Toutefois, plusieurs indicateurs confirment la solidité globale du modèle économique de l'association. Le fonds de roulement progresse significativement pour atteindre 84 295 €, traduisant un renforcement de la structure financière de l'association.

Le Temps des Sciences poursuit par ailleurs le développement d'une comptabilité analytique par projet permettant d'identifier précisément les coûts de fonctionnement, les ressources humaines mobilisées et les

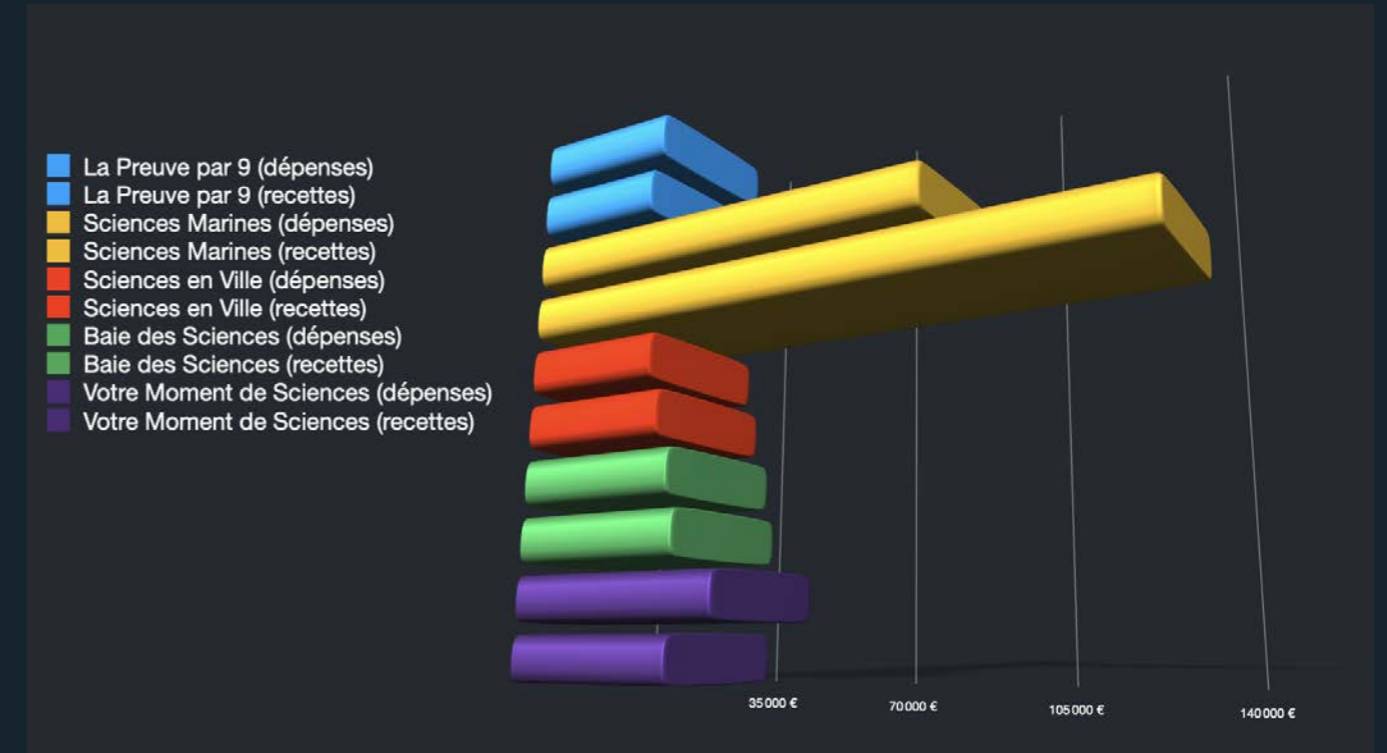
dépenses associées à chaque programme d'action.

Le budget prévisionnel 2026 est établi à l'équilibre autour de 183 k€. Il traduit une volonté de consolider les actions engagées tout en poursuivant les réflexions sur le développement de ressources propres, la production d'outils pédagogiques et la structuration progressive de nouveaux projets comme le tiers-lieu multiculturel évoqué dans le rapport moral.

Dans un contexte de mutation des politiques publiques et des dispositifs de financement, l'association poursuit ainsi son développement avec un modèle économique en progression, reposant à la fois sur le soutien des collectivités publiques, l'engagement du réseau bénévole et la capacité de l'association à développer des projets innovants adaptés aux enjeux du territoire.

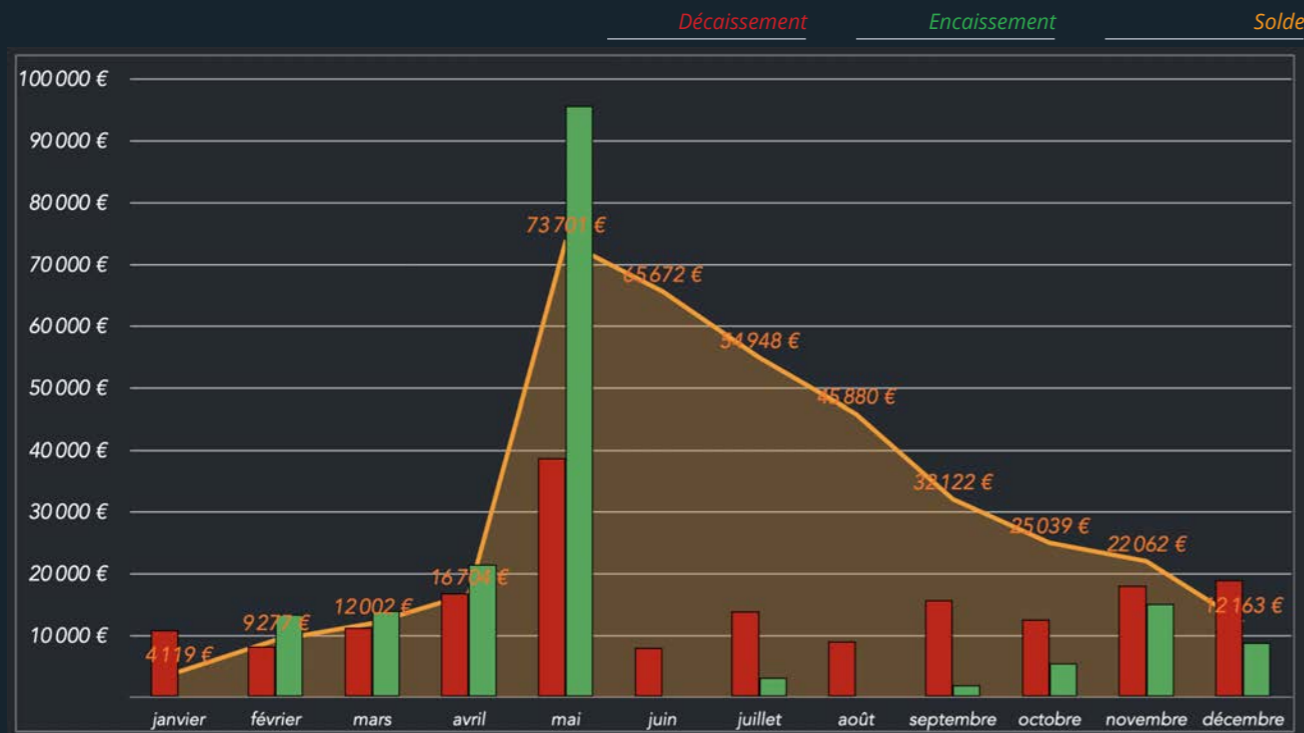
## BUDGET PAR ACTION (2025) en €

Fig. 4



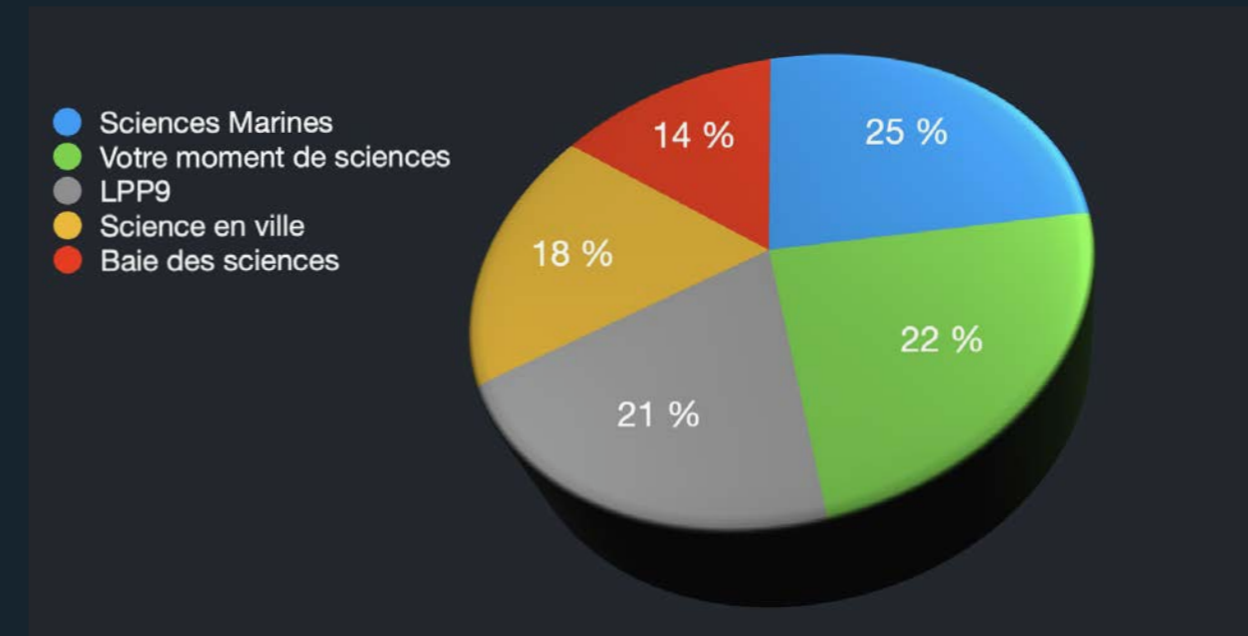
## ÉVOLUTION DE LA TRÉSORERIE (2025) en €

Fig. 3

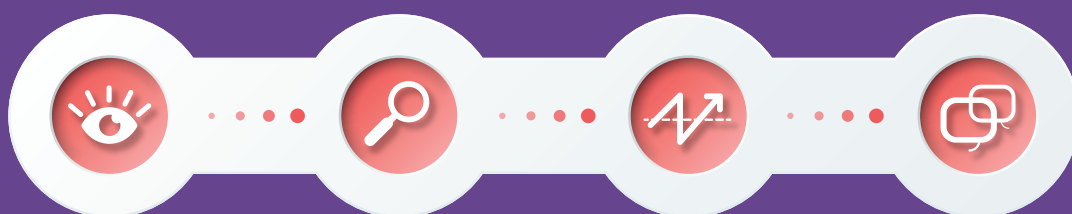


## RÉPARTITION RH PAR ACTION (2025)

Fig. 5



LE TEMPS DES SCIENCES  
S'APPUIE SUR 4 VALEURS ESSENTIELLES

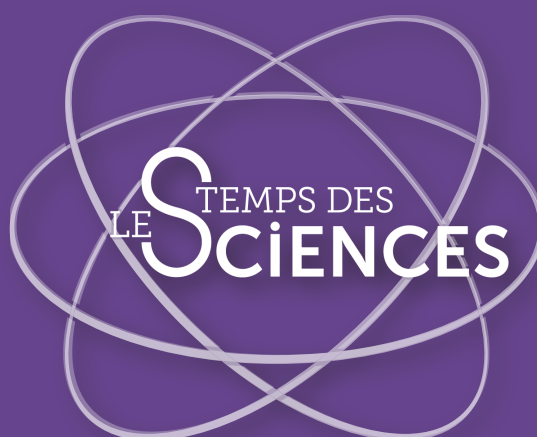


CHANGER  
LE REGARD

INVITER À LA  
DÉCOUVERTE

FACILITER  
LES SYNERGIES

PARTAGER LES  
CONNAISSANCES



Vous êtes prêts à oeuvrer pour le partage de la Culture Scientifique,  
Technique et Industrielle sur le Pays de Saint-Brieuc ?

**Rejoignez le Temps des Sciences !**

Association Le Temps des Sciences  
7 rue Poulain Corbion, 22 000 SAINT-BRIEUC  
09 54 82 45 88 / 07 83 04 48 87  
contact@letempsdessciences.fr  
www.letempsdessciences.fr

